

N°1

BRUGELETTE



Magazine

Attre
Brugelette
Cambron-Casteau
Gages
Mévergnies-lez-Lens

Bulletin communal d'informations

Trimestriel Mars 2021

**« Un printemps d'espoirs...
et de tulipes »** (en page 8)



LAVOIR DES CARRIÈRES - MAFFLE (ATH)

30 Rue S. Allende (50 m de la gare, 100 m de Trafic) - **PARKING AISÉ**

GRANDES INSTALLATIONS MODERNES ET PROPRES

Unique dans la région !!!

Laveuse de **20 kg**

Ailleurs jusqu'à **3,80 €** pour **7 kg**

Ici **3,20 €** pour **10 kg**

Machines pour animaux 🐾 🐾



TOUJOURS LES MEILLEURS PRIX DE LA RÉGION

CENTRAL JARDIN

RUE DE CHIÈVRES, 388

NEUFMAISON - 065/62.30.44

Rejoignez-nous sur facebook

**Nous avons le plaisir de vous inviter
aux DEUX JOURNÉES**

«PORTES OUVERTES»

qui se dérouleront

les

**13
MARS**

et

**14
MARS**

de 9 heures à 18 heures 30

**PRIX
SPÉCIAUX**

**Sur écorces
de pin
en vrac**



Durant ce week-end :

**SUPER
PROMO**

2 sacs de Vivimus
arbustes ou Rhodos
40 l. + 1 GRATUIT

**AUTRES
AVANTAGES**

-10%

de remise sur les
articles de jardinage
(sauf promotions).

-20%

de remise sur toutes les plantes
(sauf promotions).

**Sac de terreau
universel de 40 l.**

4,95 €
~~5,90 €~~

-5%

de remise sur les aliments
pour animaux domestiques
(Royal Canin, Ecograins,...)

En charge :

De l'administration générale
Des finances
Du personnel
De la Police
De l'état civil
De l'économie
Du commerce
Du bien-être animal

Les Actions du Bourgmestre



André DESMARLIERES - Tél. 0495/21 35 16 - bourgmestre@brugelette.be

Dans ce numéro :

- Quel est le rôle de notre Agent Constatateur?** 4
- Formation gratuite : Compostage à domicile** 8
- Une grainothèque à venir?** 12
- Stages, sports et loisirs... Qu'en est-il ?** 16
- Le CPAS vous informe** 19
- Quoi de neuf sur Brugelette** 21
- Agenda et numéros utiles** 22

L'Edito du Bourgmestre

Chers concitoyens,

Lorsque vous lirez ce Brugelette Magazine, j'espère que ces quelques mois particulièrement pluvieux ne seront plus qu'un mauvais souvenir ; que les terrains se seront quelque peu asséchés, que nos agriculteurs et jardiniers auront pu reprendre les travaux de la terre.

Je souhaite également de belles récoltes à tous nos adeptes du potager collectif « Le Jardin de la Brune ».

J'espère aussi que vous avez pu découvrir la page Facebook de notre Commune. Cette page se veut avant tout un outil de communication. Je ne peux que vous inviter à la consulter régulièrement, sans oublier pour autant notre site Internet qui continue sa migration.

Les travaux au sein de notre Hôtel communal touchent à leur fin. Je profite de ce

bulletin pour remercier et féliciter tous les corps de métier qui ont œuvré ainsi que le personnel communal qui a aussi mis la main à la pâte.

Depuis septembre, j'ai maintenant retrouvé mon bureau où je pourrai à nouveau vous recevoir à la moindre sollicitation.

Je ne souhaite pas m'étendre sur la pandémie qui nous tient en haleine depuis de trop nombreux mois. Les statistiques nous prouvent que notre Commune ne s'en sort pas trop mal ; chaque malade est cependant un de trop !

Tous nos espoirs reposent aujourd'hui sur la vaccination. Dans cette attente, **continuons à nous protéger et ainsi protégeons les autres.**

Votre Bourgmestre

La Page Facebook de la Commune est lancée!

Depuis le 20 janvier dernier, la Commune de Brugelette vous informe aussi via sa propre Page Facebook! Celle-ci fait suite à la demande de nombreux conseillers communaux ainsi qu'à la volonté du Collège communal de Brugelette de se rapprocher davantage de ses citoyens.

Sur cette Page Facebook, alimentée par le personnel communal, vous trouverez diverses informations utiles : travaux en cours sur l'entité, appels à candidature, relais d'informations régionales et fédérales, stages de vacances... Dans le Groupe Public « Brugelette — Enquêtes publiques » qui est associé à la Page et qui compte déjà 145 membres, vous aurez accès à tous les avis d'enquêtes.

A l'heure d'écrire ces lignes, la Page Facebook « Commune de Brugelette » comptait déjà 310 abonnés, 276 mentions « J'aime », et 6840 personnes avaient déjà visionné au moins une des nombreuses publications, grâce aux multiples partages.

Pour consulter la Page : www.facebook.com/communedebugelette

Editeur responsable

Administration communale de Brugelette
Grand Place, 2A
7940 BRUGELETTE
Tél.: 068/45 73 07
Fax: 068/45 73 04

Réalisation

Administration communale de Brugelette
Service Communication
secretariat@brugelette.be

Impression

Imprimerie Huvelle
Rue A. Bérriot 154
7332 SIRAILLÉ
Tél.: 065/62 06 21
info@imprimeriehuvelle.be

Protégeons la faune nocturne en adaptant les heures de nos robots tondeuses

Dès l'arrivée du printemps, beaucoup seront tentés de sortir leur tondeuse autonome : plus besoin de se soucier de sa pelouse puisque c'est elle qui va tondre à votre place. Malheureusement, ces tondeuses sont dangereuses pour les animaux nocturnes, notamment les hérissons.

C'est pourquoi, notre Conseil communal a approuvé, le 27 août dernier, la modification de l'article B55 du Règlement Général de Police, en ajoutant la mention « En vue de protéger la faune nocturne, toute personne utilisera les robots tondeuses, uniquement, de 9h à 18h ».

En effet, les hérissons — étant des animaux nocturnes — tombent trop souvent sous les lames des robots tondeuses : des mâles en vadrouille, mais aussi, des femelles qui sortent avec leurs petits... Il incombait donc au pouvoir communal d'assurer une protection

suffisante à la faune nocturne, et plus particulièrement les hérissons, lors de l'usage de tondeuses à gazon pouvant fonctionner en l'absence d'une personne en soirée, la nuit et au matin. C'est un fait, la plupart des modèles mis sur le marché sont tellement silencieux que les animaux ne les reconnaissent pas comme un danger. Le museau des hérissons étant au ras du sol et pointu, la lame du robot le touche avant que la tondeuse ne détecte l'obstacle et s'arrête... ce qui cause de graves amputations, même sur des hérissons roulés en boule, piquants hérissés. Il était urgent d'agir pour stopper cette hécatombe!

Soyez également soucieux de cette réalité qui nous touche, et pensez donc à adapter les heures de votre robot tondeuse, en ne le faisant tourner qu'en journée, et JAMAIS la nuit, ni à l'aube ou au crépuscule.

Un Agent Constatateur à Brugelette! Quel est son rôle?

Le 1er janvier 2021, nos agents communaux ont accueilli un nouvel agent qui travaille sous la double casquette d'Assistant Technique et d'Agent Constatateur.

En effet, non seulement, il assiste notre Agent Technique en Chef dans ses tâches quotidiennes (identification des travaux et réparations à effectuer dans l'entité, gestion des activités du service technique, gestion du personnel ouvrier, gestion du matériel et des matériaux...) mais il agit, également, en tant qu'Agent Constatateur dans l'entité brugelettoise.

Quel est le rôle de notre Agent Constatateur?



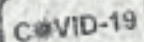
- Il poursuit une mission d'information et de prévention auprès de la population, afin d'améliorer la qualité de vie et le sentiment de sécurité dans la commune : lutte contre les infractions environnementales telles que les dépôts sauvages, les incinérations de déchets, les haies non taillées, l'abattage d'arbres sans permis, et les autres incivilités contraires au Règlement Général de Police, telles que les infractions de stationnement.
- Lorsqu'il constate une infraction, l'Agent Constatateur a la possibilité d'adresser un avertissement avec un délai de régularisation. En outre, et lorsque cela s'avère nécessaire, il est habilité à dresser des constats et procès-verbaux, qu'il transmet aux fonctionnaires sanctionneurs provinciaux, Mr De Suray, Mme Baudart et Mr Nicaise.
- Suivant la problématique rencontrée sur le terrain, l'Agent Constatateur interagit avec tout service communal compétent. Il collabore avec le service de propreté publique, en cas d'infractions constatées au niveau du tri et du dépôt des déchets. Pour ce qui concerne la poursuite d'infractions pouvant faire l'objet d'une sanction administrative communale, il collabore et interagit avec sa hiérarchie, les fonctionnaires sanctionneurs compétents, la Zone de Police Sylle et Dendre ou les agents du Département de la Police et des Contrôles — DPC du SPW.

Monsieur Raphaël SPINHAYER est à votre disposition, pour toute question ou remarque :

Contactez notre Agent Constatateur, par téléphone, au 0474/66.47.87.

Il est également possible de le contacter par mail : constatateur@brugelette.be

Service Population / Etat Civil : adaptation des horaires




Afin de mieux vous recevoir, le service Population / Etat Civil vous demande de privilégier les prises de rendez-vous, par mail.

Les accès sur rendez-vous sont fixés du lundi au samedi, de 9h00 à 12h00 (jusqu'à 16h00 le mercredi).

Aucune « rencontre » ne sera possible sans rendez-vous et les « zones » accessibles au public restent limitées afin de permettre la bonne désinfection des lieux.

Conditions d'accès :

- Port du masque et désinfection des mains obligatoire;
- Respect des mesures de distanciation;
- Respect des heures de rendez-vous;
- Sanitaires inaccessibles au public;
- Paiement électronique à privilégier.

Pour prendre rendez-vous :

- population@brugelette.be ou 068/45.73.01
- etatscivil@brugelette.be ou 068/45.73.31

Traversée des passages à niveau — L'importance du respect de la signalisation



Police

Si le mot d'ordre actuel est de prendre soin de soi et des autres, on peut étendre cet adage à bien d'autres domaines que celui de la prévention sanitaire... Les accidents sur les passages à niveau en sont l'illustration parfaite. Il y a quelques semaines, trois jeunes gens de notre zone ont dramatiquement trouvé la mort sur un passage à niveau.



- En Belgique, en 2019, on a dénombré 45 accidents ; 7 décès et 6 blessés graves !
- Une étude menée en 2018 par Infrabel démontre que, si l'occasion se présente, 77% des personnes interrogées enfreindraient les règles de circulation aux passages à niveau.
- La barrière est baissée, les signaux lumineux et/ou sonores sont actionnés, et malgré tout, certaines personnes traversent les voies ! Cela peut mener au drame !



Campagne de prévention sur le site Internet d'Infrabel : <https://infrabel.be/fr/jeanpierrebarriere>



A Brugelette, les passages à niveau sont situés : Avenue Saint Martin (Attre), Chemin de Wisbecq, Avenue Gabrielle Petit, Chemin du Cadet, Rue Notre Dame (Cambron Casteau).

Nous vous demandons, instamment, de respecter la signalisation des passages à niveau !

Outre une amende pouvant s'élever à 4000 euros et un retrait du permis de conduire, il est impératif de respecter la signalisation à l'approche des passages à niveau : il en va de votre vie et de celle des autres !

Pour nous contacter : <http://www.policesyilleetdendre.be> — 068/25.05.80 — patricia.braschkin@police.belgium.eu

Envie de faire un cadeau ou simplement de vous faire plaisir?

<https://shop26.be>

26 un magasin de déco pas comme les autres !

26

DÉCO

THÉ

SOIRÉES



RUE DE FRANCE 26 - 7800 ATH
0497 416 266 • [athshop26](https://www.facebook.com/athshop26)
Le mardi de 13h30 à 18h
et du mercredi au samedi de 10h30 à 18h



Marie la gérante
& **Manon** la stagiaire,
ont hâte de vous
faire découvrir
**LA NOUVELLE
COLLECTION !**

Ath'a Taille
une collection pour toutes
du **34** au **54** !

*On voudrait que les femmes
se sentent bien comme elles sont
et s'amusent avec la mode*

Chaussée de Bruxelles 60/62 - 7800 Ath, en face de Eldi
Ouvert du mardi au vendredi de 12h30 à 18h et le samedi de 10h à 18h



RENAULT
Passion for life



GARAGE DUFOUR

Rue de Boussu 145 - TERTRE

☎ 065/62.12.21

✉ 065/62.37.20

laurence.dufour.dufour@dealer.renault.be



Optique
OSIRIS ROLAND

Essilor

rue aux Gâdes 16 • **ATH** • 068/28.34.85

**UNE VRAIE PAIRE
DE VARILUX**

À PARTIR DE

399€*

**OSIRIS
GROUPE**
www.osirisgroupe.be

*VOIR CONDITIONS EN MAGASIN

En charge :

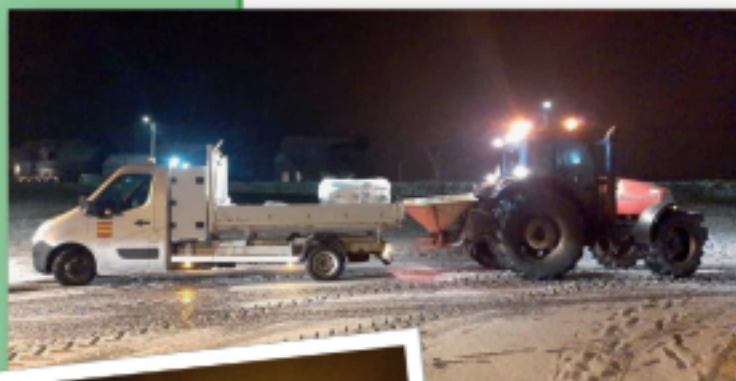
Des travaux
De l'urbanisme
Du logement
Des bâtiments communaux
De l'aménagement du territoire
De l'agriculture
De l'environnement
Du développement rural
Des cimetières

Les Actions du Premier Echevin



Didier STREBELLE - Tél. 0473 75 66 89 - strebelle.di@skynet.be

Remerciements aux ouvriers communaux



Nos ouvriers communaux travaillent, chaque jour, sans relâche, pour rendre nos routes plus belles et plus praticables.

Salage et déneigement

Fin janvier et mi-février, nos ouvriers communaux étaient nombreux à se relayer, dès 5h du matin, pour effectuer le déneigement des voiries brugelettoises, lors des épisodes neigeux et glacials que nous avons connu sur toute la Belgique.

Grâce à eux, et même si la prudence restait de mise en adaptant sa vitesse aux conditions climatiques hivernales, les routes étaient dégagées et praticables pour tous les courageux ayant bravé le froid.



Curage des fossés

Les tâches de nos ouvriers sont nombreuses. Ainsi, voici une autre de leurs activités : le curage et reprofilage des fossés de l'entité. Ils ont procédé à ce nettoyage dans de nombreuses rues, telles que rue Moreau, rue du Passe-Tout-Outre, rue d'Ath et Chemin de Gibecq. Bien sûr, ils ne se sont pas arrêtés là, et continuent à entretenir notre belle commune.

Bravo à eux et MERCI au personnel ouvrier de la Commune!

Pour toute demande, contactez notre Service Technique :

Benjamin CORDIER
068/45.73.38
0475/67.25.19
travaux@brugelette.be

Raphaël SPINHAYER
068/45.73.38
0474/66.47.87
assistanttechnique@brugelette.be



Viens te former gratuitement au compostage à domicile

Ipalle t'offre à nouveau la possibilité de te former gratuitement au compostage à domicile et d'acquiescer ensuite si tu le souhaites, un système à composter à prix réduit.

Composter ses déchets de jardin, chez soi, évite les trajets au recyparc ou, pour les déchets de cuisine, de se déplacer jusqu'au point d'apport volontaire.



Infos et inscriptions :

Consultez le site internet : www.ipalle.be

Les informations pratiques sont mises à jour, sur le site Internet, en temps réel en fonction de l'évolution de la situation sanitaire.

Charivari organise son second « Troc' tes plantes et ton matos »

Manifestation gratuite et ouverte à tous, sous réserve des conditions sanitaires applicables en avril.

L'espace sera divisé en 3 parties :

1. La zone « Troc », où l'on échange ses semis et ses plantes à repiquer;
2. La zone « Sers toi », où ceux qui n'ont plus besoin déposent, et où ceux qui ont besoin se servent;
3. La zone « Expo/Vente », où des artisans vendent leurs créations pour le jardin.



Plus d'infos :

Mail : charivari.brugelette@gmail.com

Facebook : www.facebook.com/CharivariBrugelette

RECHERCHÉ

Étudiant(e) jobiste

Tu as entre 15 et 21 ans ? Tu souhaites travailler en tant qu'étudiant(e), pendant les vacances d'été 2021, au sein de l'Administration communale de Brugelette ?

Envoie ta candidature à notre service du personnel (personnel@brugelette.be) :

- CV
- Lettre de motivation
- Attestation de fréquentation scolaire 2020/2021

Clôture des inscriptions le 30 avril 2021.

Un printemps d'espoirs... et de tulipes

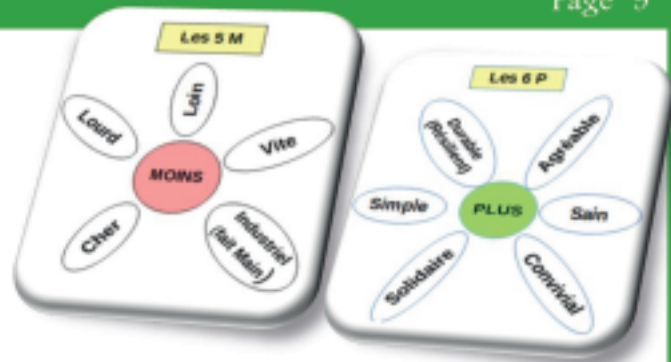
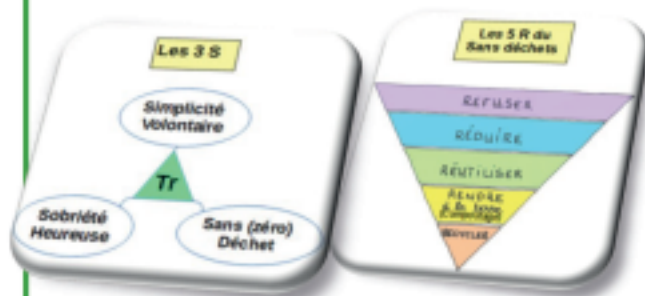


Chaque année, depuis 19 ans, le retour du printemps voit éclore une multitude de tulipes sur un champ situé aux abords immédiats du rond-point de « la Chasse royale », entre Chièvres et Attré.

Si la situation sanitaire le permet cette année, le Rotary Club d'Ath y organisera sa traditionnelle récolte et vente de tulipes. Grâce au produit de cette récolte, le Rotary Club pourra apporter de l'espoir aux plus démunis qui n'ont pas été épargnés par la pandémie. Tous les frais liés à cette récolte de tulipes sont déjà couverts intégralement par les sponsors, donc tous les dons (12€ pour un sachet de 25 tulipes avec leurs bulbes) profiteront intégralement à des projets solidaires variés : colis alimentaires - Croix Rouge, séjour estival en gîtes pour les enfants démunis, Hôpital sans frontière (ONG du Rotary), etc...

La Transition ? Oui, mais comment ?

Né en décembre 2018, « Brugelette en Transition » est un collectif citoyen de Brugelette et des environs, apolitique et non hiérarchisé, qui se réunit pour réinventer, réimaginer et construire des alternatives à notre société actuelle dans le respect des écosystèmes. Les scientifiques sont unanimes : la consommation exponentielle, depuis la révolution industrielle, entraîne l'épuisement des ressources, le réchauffement climatique, l'extinction des espèces vivantes et génère aussi des souffrances qui découlent de l'augmentation des inégalités sociales. L'ensemble de ces phénomènes met en péril la survie même de l'humanité. Et nous sommes beaucoup à vouloir (ré)agir, à faire notre part ! Alors que faire ?



La transition qu'est-ce que c'est ?

- Un mouvement international, né en Grande-Bretagne en 2006 qui, conscient de ce constat dramatique, vise et construit le passage à un mode d'organisation et de fonctionnement de nos sociétés, compatibles avec les ressources que nous offre notre planète; dans le respect des différentes formes de vie et d'écosystèmes. Les initiatives sont basées sur une vision positive de l'avenir. Il ne s'agit pas de revenir en arrière mais de conserver un niveau de confort et de civilisation agréable tout en diminuant le choc des pénuries à venir.
- Du vivre ensemble. La bienveillance, le partage, la collaboration et la solidarité font partie des valeurs partagées par chaque transitionneur, peu importe le chemin qu'il a parcouru. Les moments passés ensemble à construire un Monde Nouveau sont autant d'opportunités de se rapprocher de ses voisins et de ce qu'ils ont à raconter ou à partager.

Actions passées et à venir

- **Information, sensibilisation** : *sauvetage des batraciens (ateliers dans les écoles et sauvetages sur les routes), projections-débats (« Ça bouge pour l'alimentation », « Vivre avec les grands prédateurs : la panthère des neiges »);*
- **Ateliers** : *fabrication de « savons », technique de conservation par « lacto-fermentation »;*
- **Événements festifs** : *« Fête des possibles », « Balade Plantes et Sentiers »;*
- **Actions permanentes** : *« Grainothèque », « Bourses aux graines », « Participation au potager collectif du Plan de Cohésion Sociale »;*
- **Soutiens et partenariats** : *certaines de nos actions se sont réalisées ou sont réalisées en partenariat avec la bibliothèque de Brugelette, la MJ « Les Chardons », la « MCA » de Ath, le CRASEN, les producteurs locaux.*
- **Dans le futur** : *réhabilitation des sentiers, développement d'un réseau de jardins ouverts pour partager nos connaissances, marches à thèmes, marché des producteurs locaux, bal folk... bref des activités conviviales et porteuses de sens pour un avenir meilleur.*

Ressources internes

Le groupe « Brugelette en Transition » se compose de pépites! Scientifiques (Agronomie, électronique), Animateurs (gestion de groupe, intelligence collective, Ecole du dehors), Apiculteurs, Guide-composteurs (Ipalle, Hygea), Herboristes (pharmacie végétale, botanique, cuisine sauvage), Jardiniers, Musiciens, Artistes-peintres, Céramistes, Vanniers, Bricoleurs, Inventeurs et rêveurs ... et peut-être VOUS ?

Bienvenue à toutes celles et ceux qui sont curieux ou qui se reconnaissent dans les valeurs de la transition.

Contacts

Mail : brugelette@reseautransition.be

Site : www.reseautransition.be/je-decouvre/la-transition/guide-essentiel-de-transition

Page Facebook : Brugelette en Transition

Groupe Facebook : En route vers la transition...

Centre régional pour l'intégration des personnes étrangères



**L'intégration en Wallonie
Où commencer ?**

**Téléphonez au 065 61 18 53
pour prendre un rendez-vous et venir
nous rencontrer lors d'une permanence**

**Avec le soutien des communes
de notre ressort territorial et de**



PARCOURS D'INTÉGRATION

En charge :

De la santé
 Des l'enseignement
 De la culture
 De la bibliothèque
 Des classes moyennes
 Du culte

Les Actions de la 2ème Echevine



Martine SCULIER - Tél. 0477/23 77 75 - pharmacie.sculier@skynet.be

« Le Jardin de la Brune » — Le potager collectif du PCS de Brugelette



Le Plan de Cohésion Sociale avec le soutien d'associations locales (Brugelette en transition, La Maison des jeunes « Les Chardons », le CPAS ou encore l'IMP Sainte-Gertrude) poursuit le travail consacré à la mise en place du potager collectif « Le Jardin de la Brune ».

Malgré les mesures sanitaires en vigueur, ces associations et citoyens se mobilisent pour concrétiser ce projet.

Ainsi, le collectif « Brugelette en Transition » (décrit en page 9 de ce Brugelette Magazine) a déjà organisé quelques avant-midis de travail sur le terrain...

La Maison des Jeunes a, quant à elle, confectionné des nichoirs ainsi que des totems, qui ont été placés lors des vacances d'hiver.



Appel aux dons

Dans un esprit de développement durable, nous invitons toute personne ayant des outils de jardinage fonctionnels, des bâches et autre matériel utile au potager, et dont elle ne se sert plus, à en faire don au potager collectif, au lieu de les jeter.

Ceux-ci permettront de mener à bien le projet.

Envie d'y participer?

Toute personne ayant l'envie de participer à la mise en place du potager collectif « Le Jardin de la Brune » est la bienvenue; qu'elle ait ou non des compétences dans le domaine.

Plus d'infos : *Plan de Cohésion Sociale* — Audeline KULLAK — 068/45.78.00 — pcs@brugelette.be



Centre de Lecture publique : « Une grainothèque à venir? »

Le samedi 3 avril 2021, entre 10h00 à 12h00, nos jeunes jardinières et jardiniers, pourront se rendre à la bibliothèque de Brugelette avec une graine de fleur, de légume, ou de plante aromatique... Les enfants pourront la planter dans de jolis pots et la faire germer au cœur de la bibliothèque. Sur un beau dessin, ils n'oublieront pas d'indiquer le nom de la plante ainsi que leur prénom. Tous ces dessins seront, ensuite, exposés au Centre de Lecture publique.

Bien sûr, nos petites têtes blondes seront toutes récompensées par une belle histoire, en échange de toutes ces graines! Ils écouteront des histoires de jardins, de plantes, de jardiniers...

Et nos mamans et papas jardiniers ne seront pas en reste, puisqu'ils pourront venir découvrir des livres sur le jardinage et la nature, mais aussi d'innombrables autres livres et bandes dessinées.

Serait-ce les prémices d'une future grainothèque au sein de la bibliothèque? Affaire à suivre!

Adresse : Centre de Lecture publique de Brugelette ASBL — Avenue de l'Église 21, à 7940 Brugelette

Horaires d'ouverture : les samedis, de 10h00 à 12h00 (modification possible suivant les conditions sanitaires).

Plus d'infos? Page Facebook : Bibliothèque de Brugelette (vous y trouverez toutes les informations de la bibliothèque, liées à la crise sanitaire) / *Mail* : bibbrug@hotmail.com / *Téléphone* : 0496/81.33.60

Enseignement communal : « Ça bouge à L'Envolée »

Aux arbres citoyens

Projet sur l'EREDD (éducation relative à l'environnement et au développement durable)

Le jeudi 3 décembre 2020, les enfants de l'école communale ont réalisé un nouveau projet : la plantation d'arbres! Les voilà acteurs et citoyens responsables!

1. *Réalisation d'un verger au sein du jardin pédagogique de l'école* : pommiers, poiriers, cerisiers, mûriers sans épines, framboisiers et

groseilliers, ... à observer au fil des saisons, pour profiter, dans quelques années, de leurs productions.

2. *Préservation de notre parc communal* : plantation d'un arbre par classe (8 au total : noyer, Tulipia, Polonia, Tilleul, Chêne...) pour remplacer ceux ayant dû être abattus, suite aux dernières sécheresses ou en raison de maladies.

Merci à Monsieur Moreau, élagueur-arboriste, pour sa présentation aux élèves et ses précieux conseils.

Merci encore à l'entreprise Green Energy 4 Seasons, l'installateur des panneaux photovoltaïques de l'école, pour tous les arbres offerts (ceux-ci étant tous issus d'un pépiniériste local).



En démarche pour deux labels



1. *Ecole+Propre* : propreté, tri et prévention des déchets. En fin de projet, labellisation suite à une évaluation externe.



2. *Eco-Schools* : label participatif qui encourage les écoliers à améliorer leur cadre de vie en adoptant des pratiques positives pour la planète.

L'engagement et les progrès des élèves seront symbolisés par le Drapeau vert, octroyé par un jury qui évaluera le dossier de labellisation que l'Ecole communale de Brugelette rentrera pour le 31 mars 2021.

Réchauffement climatique

Animation en sixième année primaire

Suite à l'installation des panneaux photovoltaïques à l'école, les élèves de 6^{ème} ont pu découvrir les causes et les conséquences du réchauffement climatique, avec l'asbl « L'APERÉ ».

- *Trois thématiques* : les énergies, la mobilité et l'alimentation
- *Une enquête, réalisée par les élèves* : la consommation d'énergie à l'école (relevés à l'aide d'instruments spécifiques et recherche de solutions pour réduire la consommation énergétique de l'école).






BESOIN D'AIDE?

Les numéros d'appel **indispensables** en Wallonie

SOUTIEN PSYCHOLOGIQUE

Besoin de parler?

Centres de télé-accueil

 **107**  7/7
 24/24

Écoute et aide pour tou.te.s

Il existe un service de santé mentale
proche de chez vous

 www.cresam.be

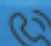
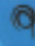
Enfants et ados

Écoute-enfants


 **103**

Idées suicidaires

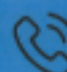
Centre de Prévention du Suicide

 0800 32 123  24/24

Un Pass dans l'Impasse

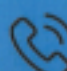
 081 777 150

Seniors

 0800 303 30

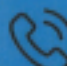
Travailleurs indépendants

Un Pass dans l'Impasse


 0800 300 25

Réfugiés


(arabe, farsi, dari)

 0800 352 47


Infor-Drogues

 02 227 52 52

URGENCES

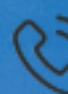
 **112** Urgence
médicale

 **101** Police

 **1718** Urgence
sociale

Contre les violences

 **0800 30 030**
Violences conjugales

 **0800 98 100**
Violences sexuelles



FAGOT-DEQUENNE

Rue Rincheval, 31
CHIÈVRES/VAUDIGNIES

☎ 068/65 73 58
info@3df.be

SPRL

*Un service personnalisé
pour une maison qui vous ressemble !*

Toiture,
panneaux photovoltaïques,
véranda, menuiserie,
aménagement intérieur et bien
d'autres choses...

*Artisans à votre écoute, nous
vous proposons un service
polyvalent de qualité dans le
soucis du détail et du travail
bien fait!*



fagot-dequenne

www.fagot-dequenne.be



Ath Passion Pêche

Ouvert du lundi au Samedi
8h30-12h / 13h30-18h30
Dimanche et jours fériés
8h30-12h

www.athpassionpeche.be

Rue de Bauffe, 47
7940 BRUGELETTE

athpassionpeche@live.be

☎ 068/28 26 40



PAIN CUIT AU BOIS



Boulangerie Pâtisserie

LEROY

Avenue Saint Martin 51
7941 ATTRE - 068/454891

Ouvert de 7h30 à 18h
fermé mercredi et dimanche après-midi

MASQUES EN TISSUS AVEC PERSONNALISATION



IMPRIMERIE
HUYELLE

Conception
de vos masques
OFFERTE

Contact :
0479/57 06 06
info@imprimeriehuyelle.be

- >>> Extérieur : Extérieur 100% Polyester 150 gr
intérieur 100% Coton 130 gr
- >>> Élastiques à enfiler autour des oreilles
- >>> Garanti pour 5 lavages au moins dans le cadre
de la certification et des tests réalisés
par le laboratoire CITEVE.
- >>> Certifié Covid19 CITEVE (Portugal)
- >>> Sans poche pour filtres
- >>> Impression full quadri
- >>> Taille unique
- >>> Languette nasale pour ajuster au nez
- >>> Emballage individuel sous film blister

Quantité	Prix HTVA/pièce
25 ex	7,88€
50 ex	6,50€
100 ex	5,50€
200 ex	5,25€
500 ex	4,90€
1000 ex	4,50€

1 x 40€ Set-up Cost
Tarifs HTVA et hors livraison

En charge :

Du sport
De la jeunesse
De l'accueil temps libre
Du tourisme
Des fêtes et cérémonies
Du troisième âge

Les Actions de la 3ème Echevine



Johanna HUBEAU - Tél. 0475/24 38 08 - hubeau.jh@gmail.com

Maintenir le lien malgré la crise : La Maison des Jeunes innove et s'adapte



Suite à la crise sanitaire, la Maison des Jeunes « Les Chardons » a déjà dû fermer ses portes, à deux reprises, durant de longs mois. En attendant des jours meilleurs, il a bien fallu s'organiser... autrement.

Ne pouvant plus accueillir les jeunes en présentiel, la Maison des Jeunes continue, toutefois, à animer les jeunes, via d'autres canaux : Facebook, Messenger et Zoom sont, ainsi, devenus ses plus fidèles alliés pour garder le contact avec son public.

Activités extérieures... ou en ligne

Rendez-vous virtuels, blagues, animations, jeux, découverte du potager collectif « Le Jardin de la Bruene », création des mangeoires et nichoirs, jeu de piste dans le village, stages virtuels en octobre et fin d'année, ... : les animateurs n'ont pas manqué d'imagination pour, tout de même, proposer aux jeunes, un beau panel d'activités pour passer des fêtes de fin d'année amusantes et agréables.

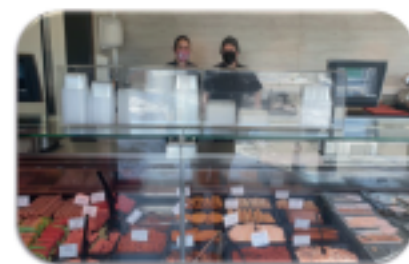
La MJ « Les Chardons », tient à remercier les jeunes pour leur participation, leur compréhension, leur sourire dans ces moments difficiles.



Il faudra apprendre à vivre ainsi, encore quelques semaines, voire quelques mois, mais sachez que vos animateurs ne se ménagent pas, afin de vous revoir très vite à la MJ. A l'heure d'écrire ces lignes, ils mettaient toutes les chances de leur côté pour y arriver. Nous osons donc espérer qu'ils y seront parvenus ou qu'ils seront en passe d'y arriver, lorsque vous lirez cet article...

Suivez les activités de la MJ : sur Facebook (Mj Les Chardons) et sur Internet (www.leschardons.net)

Commerce — Ouverture d'une boucherie à Brugelette : « La Brugelettoise »



Elle était tant attendue! Nous sommes heureux de l'ouverture, depuis février, d'une boucherie à Brugelette. "La Brugelettoise" a ouvert ses portes début février, et vous êtes déjà nombreux à vous être déplacés pour y effectuer vos achats de viandes et de charcuteries ou, tout simplement, pour gentiment l'accueillir.

L'Administration communale et ses mandataires s'associent à la population pour souhaiter beaucoup de succès à ce nouveau commerce sur l'entité.

Horaires : 10h-19h en semaine (fermé le mercredi) et 9h-15h le samedi

Coordonnées : 068/33.13.50 — Chaussée de Mons, 6B — 7940 Brugelette



Lundi	10h—19h
Mardi	10h—19h
Mercredi	fermé
Judi	10h—19h
Vendredi	10h—19h
Samedi	9h—15h
Fermé les dimanches et les jours fériés	

Pour tout renseignement

068 / 33 13 50

Stages et loisirs... Qu'en est-il ?



Stage



Pâques : Deux stages que les enfants vont adorer

Occuper les enfants pendant les congés peut parfois devenir un casse-tête, surtout en cette période compliquée. Mais ne cherchez plus! L'Administration communale de Brugelette vous a déniché deux stages qui permettront à vos enfants de découvrir de nouveaux loisirs, durant les vacances de Pâques.

1. **Du 5 au 9 avril 2021** : *Stage cuisine (organisé par l'asbl activités pour enfants)*. De 3 à 12 ans / De 8h30 à 16h00 (garderies gratuites de 7h30 à 8h30 et de 16h00 à 18h00) / 50€ pour les Brugelettois / 80€ pour les non-résidents.
2. **Du 12 au 16 avril 2021** : *Stage Multisports (organisé par Hainaut sport)*. De 6 à 12 ans / De 9h00 à 16h00 (garderies gratuites de 7h30 à 9h00 et de 16h00 à 17h30) / 40€ / Date limite d'inscription le 26 mars 2021.

Infos : Bruno, au 0493/196 799 (stage 1) - 069/25.37.66 (stage 2)

Inscriptions : <http://activitespourenfants.be/> (stage 1) - 068/45.73.08 (stage 2)

Lieu des deux stages : L'Envolée — Avenue Gabrielle Petit, 6 - 7940 Brugelette



Solfège et instruments de musique — Fanfare l'Avenir

La fanfare l'Avenir continue à sensibiliser les jeunes à la musique, durant la crise sanitaire.

En effet, alors que les musiciens de la fanfare n'ont pas encore pu reprendre les répétitions, en raison des mesures gouvernementales qui les empêchent toujours, à l'heure d'écrire ces lignes, de se rassembler pour leur passion commune, les cours de solfège et d'instruments sont, quant à eux, toujours maintenus, ce qui permet aux jeunes de poursuivre leur apprentissage.

Le comité de la fanfare l'Avenir espère revoir tous ses musiciens, au plus vite, derrière un pupitre. Toutefois, et même si l'impatience de reprendre les répétitions est bien présente, il convient, à tous, de poursuivre encore leurs efforts en prenant soin de soi et des autres.

L'Echevine soutient les indépendants durement touchés par la crise

Johanna Hubeau, 3ème Echevine, s'est engagée, devant le Conseil communal du 28 janvier 2021, à soutenir les indépendants durement touchés par la crise sanitaire, en réalisant une brochure des commerçants, entrepreneurs et indépendants de l'entité, à l'attention de la population. Cette brochure offrira une plus grande visibilité des services offerts sur l'entité. *Tout indépendant peut contacter l'Echevine au 0475/24.38.08.*

Commémorations sans public : retour sur un 11 novembre particulier

11 novembre, jour de recueillement, on se rassemble devant les monuments aux Morts de l'entité... Toutefois, en novembre dernier, ces commémorations ont dû se dérouler suivant un programme "restreint" et sans public, en raison de la pandémie de Covid-19.

Les rassemblements de plus de 4 personnes n'étant pas autorisés, les mandataires se sont donc, dès 8h15, chacun recueilli devant un Monument différent de l'entité, en compagnie d'un des membres de la section brugelettoise de la Fédération Nationale des Combattants (FNC), et de deux porte-drapeau, Messieurs M. De Vleeschhouwer et P. Fourmois. Un hommage a ainsi été rendu à tous nos Anciens Combattants et un dépôt de fleurs a été effectué devant chaque Monument, au son des musiques solennelles, malgré l'absence de notre fanfare.

Les membres du FNC tiennent à remercier tous les membres du Collège, les porte-drapeaux pour leurs prestations remarquables et la Direction de l'IMP Sainte-Gertrude pour leur présence. Merci aux personnes de passage qui ont pris la peine de s'arrêter...

N'oublions jamais et entretenons le devoir de mémoire vis-à-vis de notre passé et de nos Anciens Combattants qui ont souffert pour nous : c'est notre devoir.

Jeunes footballeurs et sponsors bienvenus au JSCB



La JSCB recherche des jeunes de 5 à 14 ans (garçons et filles), pour agrandir son club de football local, à la saison prochaine (2021/2022). Celui-ci compte déjà, cette année, 4 équipes opérationnelles (catégories U5, U8, U10 et U12), qui s'entraînent les mardis et jeudis de 18h00 à 19h00, au cœur du parc communal de Brugelette, pour participer aux matchs de compétition, programmés les week-ends.

Nos jeunes peuvent, ainsi, se défouler, courir et prendre du bon temps, avec des entraîneurs motivés. Ils bénéficient, grâce à leur cotisation annuelle, d'un équipement complet pour les matchs, d'un sac de sport K-way, du training du club et d'une assurance (les chaussures et protections ne sont pas incluses).

Le staff dirigeant a de l'ambition pour ses jeunes footballeurs; et de ce fait, il recherche également de nombreux sponsors. Peu importe l'importance de leur participation, ils sont, au même titre que les jeunes, les bienvenus.

Pour s'inscrire au club : 0495/85.10.18 ou menu-jscbrugelette@hotmail.com

Pour les sponsors : 0494/61.68.20 ou crochet-jscbrugelette@hotmail.com

Page Facebook : JSC Brugelette — club de football



Les activités de la FHPSBD (Fédération Halieutique et Piscicole du Sous-Bassin de la Dendre)

La FHPSBD contribue aux rempoissonnements... mais pas seulement !



FÉDÉRATION HALIEUTIQUE ET
PISCICOLE DU SOUS-BASSIN DE
LA DENDRE
ASBL

Comme toutes les fédérations sportives ou de loisirs en Belgique, la FHPSBD a dû faire face à un arrêt total des activités de ses membres, durant de longues semaines, au printemps de l'année dernière. Mais ce n'est qu'un moindre mal... quand on compte les trop nombreuses personnes, décédées du Covid-19 — cette maladie insidieuse (plus de 20.000 décès!); il s'agit là, du plus important des regrets de l'année 2020 !

Une année qui fut, également, désastreuse pour la Fédération Halieutique et Piscicole de l'Escaut et de la Lys, avec une pollution terrible qui a tué près de 90 tonnes de poissons — à titre de comparaison, c'est l'équivalent de 35 années de rempoissonnement — des chiffres littéralement étourdissants.

Fort heureusement, certains points positifs sont venus adoucir quelque peu notre peine :

- Les barrages mis en place pour réguler le cours de la Dendre sont très efficaces (et ce, malgré la 2ème sécheresse record en seulement 3 ans!) : maintien d'un léger courant empêchant l'eutrophication et oxygénation de l'eau grâce aux chutes d'eau générées par la hauteur des barrages. Nous n'avons eu à déplorer aucune mortalité, un vrai miracle !
- Les populations piscicoles sont en excellente santé (nombre d'espèces et pyramide des âges). Le plan de gestion pluriannuel de rempoissonnement mis en place depuis 4 ans — et intégralement payé par la vente des permis de pêche — porte donc ses fruits. La FHPSBD a déversé, fin décembre, sur la totalité de nos voies hydrauliques, 195 kg de brèmes, 693 kg de carpes, 100 kg d'ides mélanotes, 1079 kg de gardons et 244 kg de tanches.
- Un projet d'installation de fascines végétalisées a été mis sur pied, à Ath et à Lessines, pour 3 ans. En plus de leur apport esthétique sur des berges en pierre sans âme, ces bacs protègent et apportent de la nourriture aux alevins de l'année.
- Une augmentation record de la vente des permis de pêche (nous sommes passés de ± 1700 à plus de 2800 permis, avec un accroissement annuel continu). Cela est, sans aucun doute, dû au travail effectué par la FHPSBD, et à la communication mise en place pour plus de transparence.
- L'arrêt de la vente des permis de pêche par la Poste. Nous devons maintenant l'acquérir via le site Internet « permisdepeche.be ». Toutefois, même si ce n'est pas très compliqué, nous devons penser à nos aînés, qui ne sont pas habitués à l'outil informatique. Il est donc demandé, à chacun, de les aider au mieux de ses possibilités. Pour cette transition abrupte, la solidarité sera la clé de notre réussite.

Friterie D'ATTRE



- Lundi, mardi et jeudi : 11h30 - 14h / 18h - 21h
- Vendredi : 11h30 - 14h / 18h - 22h
- Samedi : 18h - 22h
- Dimanche : 18h - 21h30

Place d'Attre - 0498/43 56 64

Friterie d'Attre

L'électrique

Dépôt - Vente / Vide maison
Ancien commerce

Restauration - Transformation
de mobiliers
et objets divers ...

Vide dressing / Brocante

Antiquités / Vintage

Nurserie 2^{ème} main

Ouvert le
Mercredi - Samedi - Dimanche
de 10h à 18h

GSM : 0470/78 18 19

Tél. : 068/33 41 46

134, Chaussée de Saint-Ghislain
7950 Vaudignies (Chièvres)

www.brocante-lelectrique.be

**Pâques approche alors
PENSEZ ET COMMANDEZ**



Boulangerie - Pâtisserie
Confiserie - Chocolaterie
Glacerie

Chaussée de Mons, 6
BRUGELETTE
068/45 45 99

Royal Opéra

Ouvert du Mardi au samedi 7h00 à 13h00 et
14h à 19h. Dimanche de 7h à 13h. Fermé Lundi

Le Vieux Chaudron Taverne - Restaurant
Service traiteur



Avenue du Château, 14 - ATTRE

☎ 068/45 42 79 - Fax 068/45 61 92

Cuisine française, de saison et terroir
En été terrasse fleurie - Feu de bois

Le Vieux Chaudron Attre

Depuis 1952, la famille Miroir
vous accueille dans un cadre reposant

Ouvert du mardi, jeudi, vendredi et dimanche
tous les midis. Le samedi midi et soir.
Fermé le lundi et mercredi.



**Motoculteurs - Tondeuses
Broyeurs - Tronçonneuses
Débroussailleuses
Micro-tracteurs...**

PENSEZ
A DEPOSER VOS
DÉBROUSSAILLEUSES,
TRACTEURS, TONDEUSES,
BROYEURS, TRONÇON-
NEUSES, ROBOTS,
MICRO-TRACTEURS,
TAILLES-HAIES, ETC...
POUR L'ENTRETIEN

www.andrelete.be

Vente et dépannage
toutes marques



André et Vincent LÉTÉ - LENS
RUE DES ALLIÉS 31 - ☎ 065/22 98 53



DOMINIQUE DELFOSSE

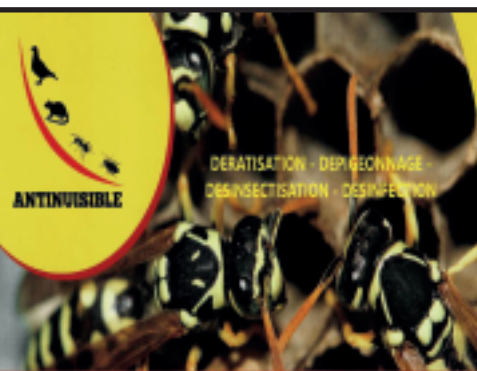
Athimmo

Plus d'infos : 068/28.26.80



11, Esplanade
7800 Ath
info@athimmo.be

www.athimmo.be



ANTINVISIBLE

DÉBRASSAGE - DÉPÊCHAGE
DÉSINSECTISATION - DÉSINFESTION

**Nid
de
guêpes
et
frelons**

à partir de

60€

+32 485/314 003

www.antinvisible.be

En charge :
Des affaires sociales



Les Actions du CPAS

(Centre public d'action sociale)



Raoul ROLIN / Tél. 0472 37 07 85 / raoul.rolin@cpasbrugélette.be

En ce début d'année, et dans le contexte actuel difficile, l'ensemble des conseillers du CPAS de Brugélette et moi-même souhaitons vous adresser tout notre soutien durant ces moments compliqués. L'ensemble de notre équipe se tient à votre disposition pour vous aider. Dans cette optique, nous souhaitons mettre en exergue **trois acteurs locaux très actifs dans le domaine de l'aide à la personne** : l'Arpège AMO, la Croix-Rouge des deux Dendres et le magasin de seconde main « Le petit bonheur ». N'hésitez pas à faire appel à eux afin de bénéficier de leurs précieux services. Au travers de ces trois acteurs, les mandataires et moi-même remercions vivement l'ensemble des professionnels, des bénévoles et des associations qui agissent pour le bien de notre population.

Raoul Rolin, Président du CPAS

Arpège AMO

Il s'agit d'un service d'aide à la jeunesse qui aide les jeunes de 0 à 22 ans et leurs familles.

Arpège Amo accompagne les jeunes dans tous les domaines de leur vie : scolarité, relation familiale, bien-être, espace de parole, accompagnement pour toutes démarches éventuelles,...

Durant cette période compliquée, ses collaborateurs sont également à l'écoute des besoins spécifiques : mise à disposition d'ordinateur, accompagnement scolaire, ...

Arpège AMO intervient gratuitement, à la demande du jeune et/ou de sa famille, sans mandat et en toute confidentialité.

Heures d'ouverture :

Les lundis, de 9h à 12h, les mercredis, de 13h à 16h, et les mardis et jeudis, de 16h à 18h.

Des rendez-vous sont possibles en dehors de ces heures, dans les locaux du service d'aide ou, en cas de difficultés de déplacements, à domicile : les aidants adaptent leur travail avec la famille.

Coordonnées :

Rue Z. Caron, 39B à 7333 Tertre — 065/75.05.71

Facebook : Arpège Amo — Site Internet : arpegemo.be

Deux Dendres

Maison Croix-Rouge Ath/Brugélette

Très active à Ath et à Brugélette, « Deux Dendres » est, comme toutes les Maisons Croix-Rouge, un espace accueillant, convivial et ouvert à tous.

« Deux Dendres » offre un grand nombre de services et d'activités en faveur du grand public et de certains groupes cibles :

- Vestiboutique et bouquinerie;
- Location et vente de matériel paramédical et de puériculture;
- Service « Bien-être » (relooking, soins de la personne);
- Ateliers cuisine;
- Formations sur les gestes de premiers secours;
- Buanderie avec possibilité de prendre sa douche;
- Epicerie sociale (accessible uniquement via une attestation du CPAS après enquête sociale);
- Accompagnement des personnes isolées
- Don de sang

Coordonnées :

Chaussée de Bruxelles 146 à 7800 Ath

068 33 48 38 — mcr.deuxdendres@croix-rouge.be

Page Facebook : Maison Croix-Rouge Deux Dendres

Le magasin de seconde main : « Le petit bonheur »

Il s'agit d'un espace de dépôt et de vente accessible à tous. Vous serez accueillis par les adultes du Centre de Jour et une équipe éducative dynamique, qui œuvrent toute la semaine dans le cadre d'un projet d'actions citoyennes. Outre le service rendu, l'IMP souhaite également soutenir, par cette activité, ses institutions partenaires : l'association « Talé Kan Ko Ki » au Burkina Faso et l'asbl « Mon quartier ».

Par article, un don d'1€ symbolique vous sera demandé.

Où ? A l'IMP Sainte- Gertrude, Chemin de Wisbecq, 6 à 7940 Brugélette

Quand ? Les mardis, entre 13h et 15h (réservation obligatoire au 0478/91.87.45).



ASSUREZ VOTRE TRANQUILLITÉ.
VOUS SEREZ ENTRE DE BONNES MAINS !

DEVIS GRATUIT
POUR VOS ASSURANCES


Assurances Bille
SPRL
ATH - LADEUZE

ANALYSE GRATUITE
DE VOTRE DOSSIER CHEZ VOUS
OU CHEZ NOUS !

- Paiements mensuels sans frais
- Assurances avec ou sans franchise
- Omnium jusqu'à 36 mois sans dégressivité
- Réductions client complet

L'ASSURANCE EN PLUS FACILE

ASSURANCES

CRÉDITS

PLACEMENTS

2 BUREAUX :

 **ARS BILLE SA**

Rue de Nazareth 15-17 à 7800 Ath

Le lundi, mardi, mercredi de 8h30 à 12h30
et de 15h30 à 17h00

Le jeudi de 8h à 12h30 et de 15h30 à 17h00

Le vendredi de 8h30 à 12h30 et de 15h30 à 16h30

 **ASSURANCES BILLE SPRL**

Rue du Chasseur 18 à 7950 Chièvres

Du lundi au vendredi de 7h30 à 18h00

Le samedi de 7h30 à 12h00

Facilité de parking

Français/Anglais/Espagnol

Possibilité de rendez-vous en dehors
des heures de bureau.

068 65 71 31 - 068 28 49 80

www.bille.be

SERVICE IMMOBILIER



Bille Immobilier
ACHAT
VENTE
LOCATION
Evaluation gratuite !

0479/369.354
www.bille-immobilier.be
info@bille-immobilier.be

IMPRIMERIE

HUYELLE

Votre tampon professionnel :
Le nombre de ligne
La police, la taille, l'alignement,
La couleur de l'encreur



Contact

Facebook : Imprimerie Huyelle

Site Web : www.imprimeriehuyelle.be

Mail : info@imprimeriehuyelle.be

Tél. : 065/620 621 • 0479/57 06 06

Ouvert du lundi au vendredi
de 8h30 à 12h30 et de 13h30 à 17h30

Rue Albert Bériot 154
7332 SIRAUT

Quoi de neuf sur Brugelette (et Chièvres)?

Les activités de L'Envol, le Centre Culturel de Brugelette et Chièvres !



Après une année 2020 riche en émotions et en restrictions, le Centre Culturel L'Envol attendait impatiemment 2021, avec l'espoir de vous proposer de nouvelles activités et de partager avec vous un petit bout de Culture. Malheureusement, à l'heure d'écrire ces lignes, le Centre Culturel ignorait toujours quand il lui sera possible de vous retrouver, et si les activités présentées pourront être organisées. Qu'à cela ne tienne, toute une équipe continue à mettre en place ce beau projet qu'est L'Envol.

Si vous souhaitez recevoir périodiquement un condensé des activités de votre Centre Culturel, inscrivez-vous à la newsletter via la page d'accueil du site internet de L'Envol : <https://ccenvol.be/>



Un nouveau regard sur Chièvres et Brugelette

Une initiative soutenue par la Province de Hainaut dans le cadre de l'appel à projet de supracommunauté.

Imaginer un projet culturel commun dans lequel la population de Chièvres et Brugelette prendra plaisir à se découvrir, à partager et à créer ensemble est un défi important que l'Envol devra relever.

Dans cette optique, le Centre Culturel a fait appel à Xavier Cornu, photographe belge installé dans le nord de la France, pour nous offrir son regard d'artiste sur ce nouveau territoire culturel.

En attendant de pouvoir découvrir son exposition « 7950/7940 » à Brugelette et Chièvres, découvrez les impressions de l'artiste sur le projet :

Comment abordes-tu ce genre de travail ?

Ma démarche est de sentir les lieux que je dois photographier, et donc je me promène.

Je faisais 7 à 8 km à chaque fois que je venais. Dès que je voyais quelque chose d'intéressant ou qui me plaisait, je le photographiais. Ensuite, il y a le travail du regard, des clichés et de la sélection. C'est à ce moment que m'est venu l'idée de mettre en dialogue Chièvres et Brugelette dans l'exposition.

Y a-t-il un endroit qui t'a particulièrement charmé ?

J'ai été époustoufflé par la modernité du pont à Tongre-Notre-Dame. À Brugelette, j'ai beaucoup aimé les petits ponts sympathiques qui permettent de traverser la Dendre. Sur Chièvres, je me rappelle aussi d'une petite chapelle abandonnée au milieu d'un champ, entre l'antenne et le château d'eau. Tu te dis que c'est dingue de trouver ça ici.

As-tu senti des similitudes entre les deux communes ?

J'ai surtout en tête, Chièvres et Brugelette traversées par une route principale. À Chièvres, la Grand-Place est très marquante. À Brugelette, par contre, on a le sentiment de parcourir en zigzaguant. Dans les petits villages, j'ai eu le sentiment de retrouver le côté rural sympathique et les mêmes éléments : une église, de temps en temps un petit commerce, de belles maisons, d'autres à rénover, et la campagne; on voit des vaches, des petites chapelles. Il y a dans certains coins, un peu plus de verdure; et dans d'autres, un côté plus urbain.

Des différences ?

Je n'ai pas trouvé qu'il y avait tant de différences. Et je pense, au contraire, que leurs similitudes peuvent les aider à se rassembler, et à créer cette mixité souhaitée par le Centre Culturel. Peut-être que mon exposition permettra de faire découvrir des endroits que les gens ne connaissent pas, et qu'elle donnera envie aux Chiévrais de se balader à Brugelette et inversement.

Une anecdote à nous raconter ?

Par moment, je me suis demandé si des gens allaient appeler la police, pour se plaindre d'un inconnu qui faisait des photos partout, devant les grilles des écoles. Je craignais devoir me justifier, mais finalement rien.



Agenda des activités et numéros utiles



**SAUVETAGE
DES BATRACIENS**

Tous les jours, jusqu'au 2 avril 2021 (rue de la Sucrierie à Brugelette)
Participation dans le respect des gestes barrières

- 📞 Aurore Vanderstraeten : a-vds@hotmail.com
- ▶ Groupe Facebook : Batraciens de Brugelette

EN AVRIL 2021 — DATE A DETERMINER AVEC LA BIBLIOTHEQUE

▶ **Brugelette en Transition**

Inauguration de la « grainothèque »

(en partenariat avec la bibliothèque de Brugelette)

⇒ Bibliothèque de Brugelette, Avenue de l'Eglise 21, 7940 Brugelette

📞 Infos sur facebook : Brugelette en Transition / Bibliothèque de Brugelette



23
AVR

Sous les néons du désir

📅 23-04-2021 @ 20:00

📍 IMP Ste-Gertrude à Brugelette (ch. de Wisbecq, 6)

⇒ Seul en scène

« Sous les néons du désir est juste, drôle, tellement percutant qu'il déborde de la scène pour interpeler jusqu'aux politiques. »

Le Vif/L'Express

A travers une intrigue dans l'univers des intrigantes, *Sous les néons du désir* lève le voile sur le plus vieux métier du monde, celui des filles « dites » de joie. Il raconte aussi leurs peurs et leurs angoisses.

Entre contes et récits de vie, avec beaucoup d'humour, ce spectacle troublant et émouvant permet à chacun de revoir certains préjugés et de comprendre la complexité des vies humaines.

Tarif brugelettois : 8€ / A partir de 16 ans

📞 Infos et réservations : 068 68 19 99 / reservation@cclenvol.be

Avec Véronique de Miomandre – Mise en scène Max Lebras

📞 Carine de Miomandre

LE MERCREDI 23 JUIN 2021

▶ **Fête de la Musique**

- En après-midi, un circuit de découvertes musicales pour les familles, avec une programmation spécialement destinée aux enfants.
- En soirée, des balades musicales pour le tout public.

Pour votre confort sanitaire, nous vous inviterons à vous munir de votre siège.

Attention, il faudra réserver sa place pour participer, mais l'événement sera toujours gratuit !

📞 Plus d'infos sur la programmation et l'organisation : www.cclenvol.be

Une organisation de la Maison des Jeunes « Les Chardons », de l'IMP Ste-Gertrude, du Patro d'Attre et du Centre Culturel L'Envol, financée et soutenue par l'Administration Communale de Brugelette.

Services administratifs

Direction générale f.f.

Mme Sandy MAENHOUT - 068/45 73 09

direction-generale@brugelette.be

Secrétariat, Service Communication

Plan de Cohésion Sociale

Mme Valérie LEBON - 068/45 73 07

secretariat@brugelette.be

Melle Audeline KULLAK - 068/45 73 00

pcs@brugelette.be

Service Population & Etat Civil

Mme Christine GRANDMONT - 068/45 73 02

population@brugelette.be

Mme Maité COUPEZ - 068/45 73 31

etatcivil@brugelette.be

Service Enseignement, Jeunesse & Sport

Service Logement, Location & Sécurité

Mme Nathalie BLONDIAU - 068/45 73 06

Mme Mélanie BOUTIN - 068/45 73 06

enseignement@brugelette.be

Mme Marie FERAIN - 068/45 73 08

jeunesse@brugelette.be

Mme Charlotte DESENFANT - 068/45 73 15

Mme Christiane RENARD - 068/45 73 33

locations@brugelette.be

Service du Personnel

Mme Caroline GENBAUFFE - 068/45 73 18

personnel@brugelette.be

Service Urbanisme & Cimetière, Agriculture

Mme Véronique GASPARD - 068/45 73 10

urba-envir@brugelette.be

Mme Eliane CIMPAYE - 068/45 73 11

cim-agri@brugelette.be

Service Technique & Agent Constatateur

Marchés publics & Plan d'urgence

Mr Benjamin CORDIER - 068/45 73 38

travaux@brugelette.be

Mr Raphaël SPINHAYER - 0474/66 47 87

constatateur@brugelette.be

Mme Sylvie DUPONT - 068/45 73 19

mp-planu@brugelette.be

Service Finances

Mr Saverio CIAVARELLA - 068/45 73 34

Mme Valérie PECHER - 068/45 73 12

Mr Eric BREMEELS - 068/45 73 12

comptabilite@brugelette.be

Mme Sandy MAENHOUT - 068/45 73 14

taxes@brugelette.be



L'Art de Ma Passion

Architecte
Paysagiste

Mangeons des produits saints et naturels Ensemble sauvons notre planète !

Produits laitier de vache artisanale

- Beurres (salé, non salé)
- Yaourts (nature, fraise, framboise, cerise, poire, caramel, figue, fruit du verger)
- Fromage

- Glace (Cubardon, violette, caramel, beurre salé, spéculoos, srafiatotella, vanille, chocolat, moka)

Produits laitier de chèvre artisanale

Fromage frais

- Nature
- Epice (Préire, Ciboulette, Estragon, Romarin, Cubardon, Italien, Bruschetta, ail/oignon/paprika, Grec, Potager, Cendré, Échalote, Raisins)
- soit Crottin de ± 150gr ou buchette de ± 350gr.



Yaourts

- Nature
- Fruits (fraise, framboise, citron, myrtille, pêche, poire, figue, cerise)

Préparations

- Fromage Lardé, au Saumon, au Spéculoos, à la truffe, au Foie Gras
- Bouchons opératif
- Quiche avec légumes/Fromage
- Croquettes au Fromage

Plantes

- Création de vos jardiniers
- Petite décoration intérieure/extérieure
- Plantes sur commande • Chrysanthèmes
- Sapins de Noël • Plantes annuelles
- Terreux, engrais organique

Chips (100% wallon)

- Paprika
- Poivre et sel
- Légèrement salé
- Epice

Boissons

Jus de fruits

- Pomme-poire, Pomme-ramboise

Sirops

- Fraise, Framboise

Vin de fruits

- de pomme, de framboise, de pomme citron vert, de coing, de cassis, fleur de sureau

ÉPICES

- Safran, fenouil, laurier, Piment rouge

Vendredi : 13h30-18h • Samedi 9h-12h30 et 13h30-18h • Dimanche : 10h-12h30 et 13h30-17h

Rue du Berceau, 14 - 7940 CAMBRON-CASTEAU - 0487/75 15 34

Store 2000

Pergolas fixes - Pergolas Bioclimatiques - Volets - Carports
Portes sectionnelles et Stores intérieurs



Conditions BATIBOUW



Rue d'Ath, 74 7950 CHIEVRES 068/338 333 - 0475/740 428
www.store2000.be info@store2000.be facebook.com/storeath/

BÉTON DECAIGNY

- Béton Isolant
- Sable stabilisé
- Béton maigre
- Empierrement
- Livré mixer
- Livré par benne
- Départ centrale
- Location Pompe 24 à 44



Chaussée de Mons, 5
7940 BRUGELETTE
068/33 72 68
beton.decaigny@skynet.be

TOUJOURS A VOTRE SERVICE



15, rue du Calvaire • SIRAUTL

065/620314

La Vidange Nette

DEBOUCHAGE HAUTE PRESSION TOUTE CANALISATION
INSPECTION D'EGOUTS PAR CAMERA

Spécialiste Monuments funéraires Decarpentrie-Crépin

Un conseil, un service
de qualité et la gentillesse
sont leurs devises !!!

Grand Rue, 73
CHIÈVRES

(Face au cimetière de Chièvres)

Tél. : 068/28 25 79
068/65 91 11
GSM : 0495/22 01 43



Ateliers

**VF ANDROOGENBROEK
& FRANÇOIS s.a.**

by *Mila Menuiserie*



Menuiserie ALU (Fabricant) - PVC - BOIS

Portes de garage - portes intérieures
Escaliers - Placards - ...

**Rue d'en Bas, 40
7864 Deux-Acren (Lessines)**

Tél. : 068/33 27 03

Fax : 068/33 56 19

Site Internet : www.ateliersvf.be

Email : ateliersvf@skynet.be



SCHÜCO

HARDAT DÉCORATION

PEINTURE, DÉCORATION INTÉRIEURE ET EXTÉRIEURE,
TAPISSAGE, REVÊTEMENTS MURS ET SOLS.

HARDAT MARC

0478/99 04 11 - 068/64 66 52

18, RUE DE QUIÈVREMONT - 7950 CHIÈVRES

MARCHARDAT@HOTMAIL.BE

BE 0878 465 058



TOTAL

**Station
FORSTER**

ICI ON VOUS SERT

**GREG VOUS ACCUEILLE 7 JOURS SUR 7
EN SEMAINE DE 6H30 À 19 h**

WEEK-END ET JOURS FÉRIÉS DE 9 À 18 h

LPG-MAZOUT de chauffage - PÉTROLE

GAZ - PELLETS - CHARBON -

Boissons fraîches - TABAC

Self CAR WASH + Aspirateur

Chaussée de Mons, 45

7940 BRUGELETTE

068/45 58 25

0498/917 999

station.total.forster@flvinvest.be

UN SERVICE CONSEILS & MATERIELS DE QUALITE



Ets. Brunelle

Matériel électrique en gros et au détail.



BRUGELETTE

Chaussée de Mons, 34 - 7940

Tél: 068/45 44 74



SIEMENS

www.brunellemichel.be