

BRUGELETTE Magazine

N°4

Attre
Brugelette
Cambron-Casteau
Gages
Mévergnies-lez-Lens

Bulletin communal d'informations

Trimestriel Décembre 2019



En route vers 2020





Votre immobilier de proximité
ACHAT - VENTE - LOCATION

**ESTIMATION
GRATUITE**

EN CAS DE VENTE OU DE LOCATION
DE VOTRE BIEN

**RÉSIDENCES
« LES COLIBRIS I & II »
À CHIÈVRES**

Appartements tout confort
2 et 3 chambres
Terrasses / Balcons
Caves et Parkings

Informations & Vente

065/22.97.99 - 0477/70.15.79

info@homeaccessimmo.be | www.homeaccessimmo.be

24 APPARTEMENTS NEUFS À VENDRE



réalisation

LIXON
PROMOTION

LAVOIR DES CARRIÈRES Ath/Maffle

30 Rue S. Allende (à 50 m de la gare)

PARKING AISÉ

Grandes installations modernes et propres

RECEVOIR BEAUCOUP PLUS EN DONNANT BEAUCOUP MOINS



- ✓ Laveuses de 10 kg
- ✓ Laveuses de 16 kg
- ✓ Séchoirs de 15 kg
- ✓ 1 Grande calandre
- ✓ Grandes tables de pliage
- ✓ Machines pour animaux



TOUJOURS LES MEILLEURS PRIX DE LA RÉGION

En charge :

De l'administration générale
Des finances
Du personnel
De la Police
De l'état civil
De l'économie
Du commerce
Du bien-être animal

Les Actions du Bourgmestre

**Dans ce numéro :**

Liberty Camp: une réédition en 2020 ? 4

La carte de l'entité a été réactualisée 7

Création d'un centre culturel 13

Retour sur la journée "Happy Halloween" 15

Le "Plan Grand froid" du CPAS 19

"Focus aux Villages", l'aventure démarre 20

L'agenda des festivités 23

Editeur responsable

Administration communale de Brugelette
Grand Place, 2A
7940 BRUGELETTE
Tél.: 068/45 73 07
Fax: 068/46 73 04

Réalisation

Administration communale de Brugelette
Service Communication
secretariat@brugelette.be

Impression

Imprimerie Huvelle
Rue A. Bériot 154
7332 SIRAULT
Tél.: 065/62 06 21
info@imprimeriehuvelle.be

André DESMARLIERES - Tél. 0495/21 35 16 - bourgmestre@brugelette.be

L'Edito du Bourgmestre

Chers concitoyens,

La belle période des fêtes de fin d'année est là ; je souhaite que ces fêtes à venir soient des moments de joie et de partage.

Que Noël vous rende heureux et qu'il soit pour vous tous et vos familles une douceur pour le cœur.

Que le jour du nouvel an soit le début d'une très bonne année faite de bonheur, de joie et de tendresse.

Que cette période particulière ne nous fasse pas oublier les plus précarisés de notre population, de même que celles et ceux qui passeront seuls ces moments pourtant privilégiés ; parents, voisins, amis, puissions-nous leur apporter un peu de réconfort.

**Les services communaux à votre disposition****Direction générale**

Mme Karolina KOWALSKA - 068/45 73 09
direction-generale@brugelette.be

Secrétariat et service Communication

Mme Valérie LEBON - 068/45 73 07
Melle Cassandre DRUGMAND - 068/45 73 00
secretariat@brugelette.be

Service Population & Etat Civil

Mme Marianne DEBRUXELLES - 068/45 73 01
Mme Christine GRANDMONT - 68/45 73 02
population@brugelette.be
Mme Maité COUPEZ - 068/45 73 31
etatcivil@brugelette.be

Service Finances

Mr Hubert POIRET - 068/45 73 34
Mme Valérie PECHER - 068/45 73 12
Mr Eric BREMEELS - 068/45 73 12
comptabilite@brugelette.be
Mme Sandy MAENHOUT - 068/45 73 14
taxes@brugelette.be

Service du Personnel

Mme Audeline KULLAK - 068/45 73 18
(remplaçante de Mme Caroline GENBAUFFE)
personnel@brugelette.be

Service Urbanisme & Logement

Mme Véronique GASPARD - 068/45 73 10
urba-envir@brugelette.be
Mme Charlotte DESENFANT - 068/45 73 11
logement@brugelette.be

**Service Technique, Cimetière, Agriculture
Marchés publics & Plan d'urgence**

Mr Benjamin CORDIER - 068/45 73 38
travaux@brugelette.be
Mme Eliane CIMPAYE - 068/45 73 19
cim-agri@brugelette.be
Mme Sylvie DUPONT - 068/45 73 19
mp-planu@brugelette.be

Service Enseignement, Jeunesse & Sport**Service Location & Sécurité**

Mme Mélanie BOUTIN - 068/45 73 06
(remplaçante de Mme Nathalie BLONDIAU)
enseignement@brugelette.be
Mme Marie FERAIN - 068/45 73 08
jeunesse@brugelette.be
Mme Christiane RENARD - 068/45 73 33
locations@brugelette.be

ATTENTION

Ne gâchez pas votre fête!

Les anniversaires, les mariages, les fêtes de village mais aussi et surtout les fêtes de fin d'année sont des périodes propices au lancement de feux d'artifice.

Leur manipulation n'est toutefois pas sans danger. C'est pourquoi votre Bourgmestre

insiste cette année encore sur l'importance de les utiliser en toute sécurité ; des feux d'artifice de mauvaise qualité ou mal utilisés peuvent vite transformer une soirée de rêve en un véritable cauchemar.

Brûlures, cécité...chaque année de trop nom-

breuses personnes sont victimes d'accidents aux séquelles parfois irréversibles.

Suivez les recommandations du Spf Economie pour ne pas gâcher votre fête :

<https://www.meilleursfeux.be>



« Réédition de l'événement, à Brugelette, aux dates des 18-19-20 septembre 2020 »

Liberty Camp : une réédition à Brugelette en 2020?

Les 13-14-15 septembre derniers, à l'occasion du 75ème anniversaire de la Libération de la Belgique (1944-2019), l'ASBL Liberty Wheels Historical Association - LWHA, présidée par Monsieur Philippe Dorange, a été accueillie, dans le Parc communal de Brugelette, pour son Liberty Camp annuel.

Lors de cet événement, de nombreux citoyens, ainsi que plusieurs écoles de l'entité, se sont déplacés sur le camp, où de nombreux véhicules US d'époque étaient exposés; tandis que d'autres, ont assisté, avec beaucoup d'émotions, à la cérémonie d'hommage,

qui s'est déroulée, le dimanche, en présence des autorités communales, au Monument aux morts.

Vu le succès de cette première édition, à Brugelette, le Comité du LWHA a déjà sollicité l'autorisation du Collège communal, en vue de la préparation du Camp pour l'année prochaine.

Lors de cette réédition, prévue aux dates des 18-19-20 septembre 2020, le Comité prévoit un montage du Camp dès le mercredi; une ouverture offi-

cielle, le jeudi soir, en présence des Autorités Communales; un accueil des écoles le vendredi; et diverses activités — dont quelques innovations en vue — durant les samedi et dimanche; sans oublier la Cérémonie au Monument aux Morts des dernières Guerres.



Protégeons nos animaux

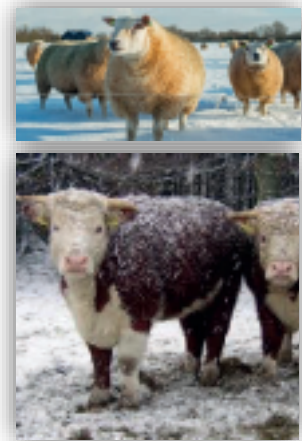
En cette saison propice aux chutes de température, certains animaux de prairies doivent affronter des conditions climatiques pouvant porter atteinte à leur bien-être.

Celui qui détient ces types d'animaux doit leur prêter une attention particulière : une alimentation adéquate est extrême-

ment importante; un accès à tout moment à de l'eau potable fraîche; un abri naturel ou artificiel est indispensable; moutons et chèvres sont moins résistants que les bovins et chevaux, il est donc important de les rentrer en cas de températures extrêmement froides; lors de conditions météo extrêmes, telles

que de violentes averses de pluie ou de neige, l'animal doit disposer d'un endroit sec où il puisse se coucher.

En cas de suspicion de maltraitance, un formulaire de plainte est disponible sur le portail : <http://bienetreanimale.wallonie.be>



De la sécurité et de l'hygiène publiques

Notre Règlement Général de Police « Vivre ensemble à Brugelette » a déjà été rappelé à de maintes reprises, comme notamment, les articles 67, 68 et 69, ainsi que 181 à 184.

Toutefois, votre Bourgmestre continue, malgré tout, à recevoir un nombre croissant de plaintes, l'obligeant à rappeler, une fois encore, aux concitoyens, la réglementation à suivre à Brugelette.

Article 67 : Les propriétaires, gardiens ou détenteurs d'animaux sont tenus de les empêcher : - de souiller les murs, façades, étalages, terrasses, véhicules, accotements et trottoirs; - d'endommager les plantations ou autres objets se trouvant sur l'espace public; - d'effectuer leurs besoins sur la voie publique ailleurs que dans les filets d'eau ou aux endroits spécialement prévus à cet effet.

Article 68 : Les personnes qui accompagnent un chien sont tenues de faire disparaître les excréments déféqués par l'animal sur l'espace public, en ce compris les squares, les parcs, les espaces verts des avenues et des jardins publics.

Article 69 : Les personnes doivent ramasser les excréments de leur chien de toute manière adéquate. Les contrevenants sont tenus de remettre sans délai les lieux souillés en état de propreté, sans préjudice des poursuites dont ils peuvent faire l'objet.

Article 181 : Par « maître », il faut entendre celui qui a en réalité la surveillance du chien, le propriétaire ou le détenteur. Par « chien agressif », il faut entendre tout chien qui par la volonté du maître, par manque de surveillance de celui-ci ou pour toute autre raison, intimide, incommode, provoque

toute personne ou porte atteinte à la sécurité publique, à la commodité du passage ou aux relations de bon voisinage

Article 182 : Le port de la laisse est obligatoire pour tous les chiens, dans tout lieu, public ou privé accessible au public ainsi que la muselière pour les chiens agressifs et/ou réputés dangereux. Pour les chiens dont la hauteur au garrot dépasse 40 cm et/ou dont le poids dépasse 20 kgs, la laisse doit obligatoirement être tenue par un adulte ; elle doit être non extensible et d'une longueur maximale de 2 mètres. Le maître doit pouvoir en toute circonstance maîtriser son animal.

Article 183 : Tout chien se trouvant en tout lieu, public ou privé accessible au public doit pouvoir être identifié par puce électronique, tatouage ou collier adresse.

Tout chien non identifié sera considéré comme errant.

Article 184 : Tout chien errant sera saisi aux frais du contrevenant et dirigé vers un refuge ou tout autre endroit propre à l'accueillir.





DOMINIQUE DELFOSSE

Athimmo

Plus d'infos : **068/28.26.80**



11, Esplanade
7800 Ath
info@athimmo.be

www.athimmo.be

Les Jardins des Chen

Aménagement extérieur
Création et entretien de parcs et jardins



GSM : 0478/30 34 39

ENTREPRISE



FAGOT-DEQUENNE

Rue Rincheval, 31
CHIÈVRES/VAUDIGNIES
☎ 068/65 73 58
info@3df.be

*Un service personnalisé
pour une maison qui vous ressemble !*

**Toiture,
panneaux photovoltaïques,
véranda, menuiserie,
aménagement intérieur et bien
d'autres choses...**



**SUR
MESURE**

**Artisans à votre écoute, nous
vous proposons un service
polyvalent de qualité dans le
soucis du détail et du travail
bien fait!**



fagot-dequenne

www.fagot-dequenne.be




ING



Jean-François BOUCART

Gérant d'Agence

Agence Indépendante de Chièvres & de Brugelette
FSMA 109821 cA-cB / BCE 0843 016 904

Grand Place 24, B-7950 Chièvres
T +32 (0)68 25 19 20 E chièvres@ing.be
Rue Colonel Daumerie, 3 - 7940 Brugelette
T +32 (0)68 25 03 70 E brugelette@ing.be

Heures d'ouverture ou sur rendez-vous

Chièvres :
Lundi de 14h à 17h
Mercredi de 9h à 12h30 et de 14h à 17h
Vendredi de 9h à 12h30

Brugelette :
Mardi de 9h à 12h30 et de 14h à 17h
Jeudi de 9h à 12h30 et de 14h à 17h

L'électique

Dépôt - Vente / Vide maison
Ancien commerce

Vide dressing / Brocante

Antiquités / Vintage
Nurserie 2^{ème} main

Restauration - Transformation de
mobilier
et objets divers ...

Ouvert le
Mercredi - Samedi - Dimanche
de 10h à 18h

134, Chaussée de Saint-Ghislain
7950 Vaudignies (Chièvres)

www.brocante-lelectique.be

GSM : 0470/78 18 19
Tél. : 068/33 41 46



*La maison des
Papillons*

Milieu d'accueil pour enfants de 0 à 3 ans

Rue des Carrières, 6 - 7942 Mévergnies-Lez-Lens (Brugelette)

0476/63.77.00

lamaisondespapillons@hotmail.com

Ouvert du lundi au vendredi de 7H00 à 18H00

En charge :

Des travaux
De l'urbanisme
Du logement
Des bâtiments communaux
De l'aménagement du territoire
De l'agriculture
De l'environnement
Du développement rural
Des cimetières
De la mobilité
Du jumelage

Les Actions du Premier Echevin



Didier STREBELLE - Tél. 0473 75 66 89 - strebelle.di@skynet.be

La carte de l'entité a été réactualisée!

Tous les habitants de la commune brugelettoise recevront, prochainement, dans leur boîte aux lettres, une nouvelle carte de l'entité.

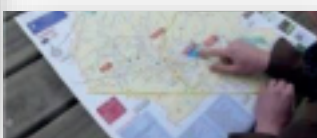
S'agissant d'une des concrétisations du projet « Déplacements au fil de la Dendre », cette carte a été éditée dans le cadre de l'Opération de Développement rural de Brugelette.

Fruit d'un travail collaboratif

: initiée par la Commission locale de Développement rural (CLDR); financée par la Commune; coordonnée par la Fondation Rurale de Wallonie; complétée par les citoyens (CLDR, CCATM, Maison des Jeunes, Accueil extrascolaire, etc.); éditée par Champs libres et Atelier Cartographique; ... et utilisée par les Brugelettois et les promeneurs venus d'ailleurs !

En constante évolution

: La présente édition est amenée à évoluer, et ce grâce à vous ! Que vous constatiez une imprécision, une erreur, un manquement, ou une évolution de votre territoire, faites-le savoir.



ou modifier, vous-même, les informations sur : www.openstreetmap.org

Pour ce faire, plusieurs options s'offrent à vous :

vous pouvez transmettre vos suggestions à la Commune, par téléphone ou par mail (Service Environnement – 068 45 73 10 – urba-envir@brugelette);

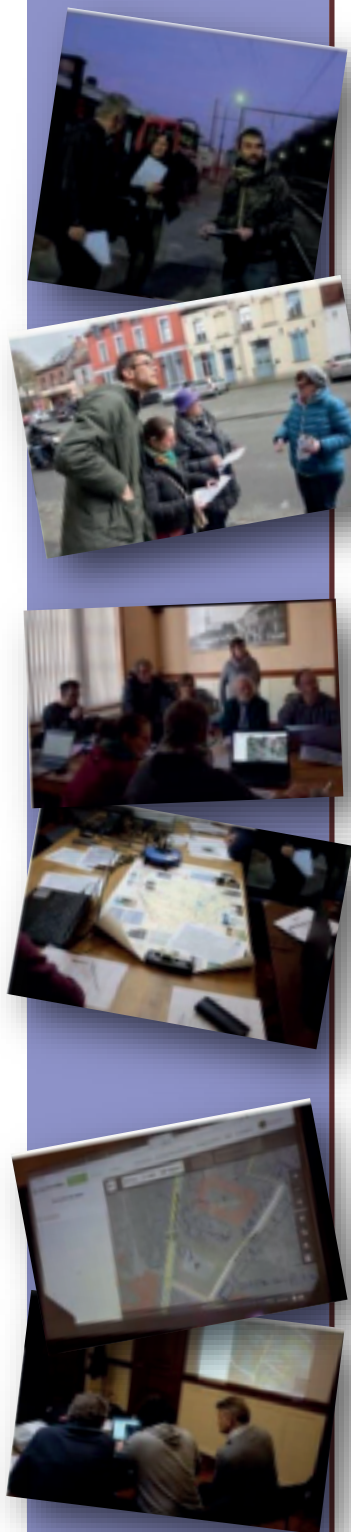
ou modifier, vous-même, les informations sur : www.openstreetmap.org

Pour plus d'informations sur le projet en cours :

www.brugelette.be

et

wiki.openstreetmap.org/wiki/Brugelette





« Cet anniversaire a été fêté, avec enthousiasme, autant en France qu'en Belgique »

Jumelage : quarante ans d'amitié!

Quarante ans d'amitié, entre les Brugelettois et les Avonnais, un lien qui dure malgré les années qui passent. Cet anniversaire a été fêté, avec enthousiasme, autant en France qu'en Belgique, et l'amitié avec les

uns et les autres ne cesse de grandir.

L'association du comité de jumelage de la commune d'Avon-les-Roches, présidée par Marguerite Dumont, et toute son équipe, ont organisé le

traditionnel dîner dansant, le samedi 16 novembre dernier, en soirée, dans la salle des fêtes, "Maurice Sébastien" (ancien maire et créateur du jumelage).

L'ambiance était bien sûr au rendez-vous, puisqu'une trentaine de Belges (anciens et nouveaux venus), avaient décidé de faire le trajet jusqu'à Avon, pour faire la fête et se retrouver, chez leurs amis correspondants. Un moment fort, où la joie et la bonne humeur faisait plaisir à voir. Certains sont repartis dimanche, et d'autres sont restés quelques jours de plus, profitant de l'accueil bienveillant des Avonnais.



L'éclairage public se modernise !

En 2020, nous allons faire passer 76 luminaires d'éclairage public au LED dans notre commune. Cette opération se traduira par de substantielles économies d'énergie, bénéfiques pour nos budgets communaux, avec aussi un effet favorable pour l'environnement. Bonne nouvelle donc !

En septembre 2017, le gouvernement régional a décidé que tout l'éclairage public wallon devrait être converti au LED d'ici 2030. C'est un projet considérable qui concerne bien évidemment aussi Brugelette. Sur le territoire de notre commune, nous comptons au

total 786 luminaires, dont l'entretien et la gestion sont confiés à ORES.

Ce sont 76 lampes qui vont être remplacées par des luminaires LED de dernière génération dans nos rues en 2020. Ces lampes sont nettement moins gourmandes en énergie et généreront une économie de consommation pouvant aller jusqu'à 70%. Pour nos finances communales, c'est donc une bonne affaire, d'autant plus que les modalités de financement des travaux convenues avec ORES nous permettent de ne pas devoir libérer de budgets conséquents.

Plus d'infos sur info.ores.be/LED

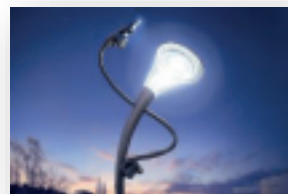


Et au final, les économies d'énergie et d'entretien générées annuellement seront supérieures - ou tout au moins égales - à l'investissement qui aura été réalisé.

L'opération aura également un effet bénéfique pour l'environnement et le climat : une fois que tous les luminaires de la commune seront passés au LED, c'est l'équivalent de 44 tonnes d'émissions de CO₂ qui seront évitées. Tout bénéfique pour la planète ! De plus, la technologie LED permet de mieux utiliser la lumière en la diffusant au bon endroit, pour un meilleur

éclairage, plus de sécurité pour les riverains et les usagers de nos rues et avec un rendu de couleurs beaucoup plus performant.

Enfin, si un luminaire est accroché à votre façade et qu'il doit être remplacé, vous serez directement contacté par les services d'ORES pour vous prévenir de la date des travaux.



Bien voir et être vu, c'est important!

Avec le retour des jours plus courts et des conditions hivernales, les usagers faibles (cyclistes, piétons, ...) sont plus vulnérables.



Qui dit « moins de luminosité » dit « moins de visibilité »; c'est pourquoi, il est important d'adopter divers gestes qui peuvent s'avérer salvateurs : porter une gilet réfléchissant; penser à équiper son vélo, mais aussi son casque, de lumières, à l'avant et à l'arrière.

Tout citoyen intéressé pourra obtenir des infor-

mations complémentaires, ainsi que de nombreux conseils, sur la [page vélo](#) et la [page piétons](#) du portail de l'Agence wallonne pour la sécurité routière (AWSR), mais également en consultant les pages Internet des sites suivants : [Pro Velo](#) et le [GRACQ](#), deux associations partenaires de la Wallonie.

Cet automne encore, le Groupe de Recherche et d'Action des Cyclistes quotidiens menait une campagne de sensibilisation à l'éclairage des cyclistes. Pendant trois semaines, les bénévoles du GRACQ ont distribué, aux cyclistes, des kits de lampes rechargeables, financés par la Wallonie et l'AWSR, ainsi que de la documentation.



Wallonie
service public
SPW

Tri élargi des PMC à partir du 1er janvier 2020

Dès le 1er janvier 2020, en Wallonie picarde, presque tous les emballages en plastique seront acceptés dans la collecte des PMC.

Ces nouvelles règles de tri des PMC, qui entreront alors en vigueur, nécessiteront l'adaptation des habitudes des citoyens.

Que pourra contenir le nouveau sac bleu? Dans le nouveau sac bleu, tous les emballages en plastique pourront, désormais, être jetés, en plus des emballages PMC

actuels. Pensez aux pots en plastiques, ravers, barquettes, films et sacs.

Pourquoi un nouveau sac PMC ? Recycler plus, c'est bon pour l'environnement et pour votre portefeuille! Grâce au nouveau sac bleu, nous pourrions collecter et recycler encore plus d'emballages. Et cela signifie moins de nouvelles matières premières, moins d'énergie et moins de CO₂.

Pourra-t-on encore utiliser les anciens sacs? Les

anciens sacs PMC restent valables, de manière illimitée : vous pouvez donc continuer à les acheter, sans problème; et, à compter de la date de lancement du nouveau sac bleu, vous pourrez les déposer, à des fins de collecte, avec les emballages en plastique supplémentaires.

Pour toutes informations complémentaires sur le tri élargi :

www.lenouveausacbleu.be



Une initiative de
Fostplus



UN SERVICE CONSEILS & MATERIELS DE QUALITE



Ets. Brunelle

Matériel électrique en gros et au détail.



BRUGELETTE

Chaussée de Mons, 34 - 7940

Tél: 068/45 44 74



SIEMENS

www.brunellemichel.be



Le secret d'Ishtar

Le secret d'Ishtar

**Ecurie - Pension pour chevaux
Hippothérapie**

+32 475 94 72 03

- **SABLAGE**
- **REJOINTOYAGE**
- **GROS OEUVRE**
- **TRANSFORMATION**
- **RESTAURATION FERMETTES**
- **CARRELAGE**
- **AMÉNAGEMENT GRENIER**
- **CLOTURE BÉTON**

Patron
sur chantier
Devis gratuit



SPRL SABLA-BATI

Tél. / Fax 065/97 23 15

Gsm 0497/17 83 42

E-mail : sabla-bati@hotmail.com

1, rue de la Croix Cailloux
7334 VILLEROT

En charge :

De la santé
Des l'enseignement
De la culture
De la bibliothèque
Des classes moyennes
Du culte

Les Actions de la 2ème Echevine



Martine SCULIER - Tél. 0477/23 77 75 - pharmacie.sculier@skynet.be

Un cadre de vie plus adapté à l'enseignement spécialisé



C'est en présence de la nouvelle ministre de l'Éducation, Madame Caroline Désir, que de nombreuses personnes ont pu participer à l'inauguration du nouveau bâtiment de l'Institut Sainte-Gertrude.

Après deux ans de travaux et 2,5 millions d'euros déboursés, ce projet — vieux de 26 ans tout de même — a enfin abouti. A présent, les élèves de maternelles et de primaires, ainsi que leurs professeurs, peuvent profiter d'un cadre de vie plus adapté à l'enseignement spécialisé.

Ces nouveaux locaux, situés le long de la rue de Bauffe, à Brugelette, comprennent dix nouvelles classes, destinées aux élèves de maternelles et de primaires; ainsi qu'une salle omnisports; ils ont été inaugurés, en fin d'après-midi, le 4 octobre dernier.

Sur les murs de la nouvelle aile de l'école, des tableaux sont fièrement affichés... Ceux-ci reprennent un slogan, rappelant justement les valeurs de l'institut : « Construisons, main dans la main, ton tremplin de demain ». Il s'agit là, de la concrétisation d'un nouveau départ...

Sainte-Gertrude: des projets numériques innovants

Pour développer la communication et l'autonomie de leurs élèves, les professeurs, de l'école fondamentale libre spécialisée Sainte-Gertrude, ne manquent pas d'idées...

Il y a quelques années, lorsqu'existait encore « Radio Quart d'Ondes », à Brugelette, les élèves de l'Institut émettaient régulièrement, sur les ondes, de petits reportages qu'ils préparaient avec leur professeur.

Malgré la disparition de « Radio Quart d'Ondes », Nadine Dubois, la Directrice, annonce que son école tente de poursuivre ses projets de diffusion sur les ondes, d'une autre manière.

Ainsi, grâce au subside alloué par le fonds ING pour une Société plus Digitale, les enfants développent leurs compétences numériques en réalisant, à pré-

sent, des capsules vidéos, aux thèmes variés, à l'aide de différents journaux. Leur premier miniclip a, d'ailleurs, été présenté à la ministre, Caroline Désir, lors de l'inauguration de la nouvelle aile de l'école. Cette première capsule, ainsi que les suivantes, élaborées par les élèves, peuvent être consultées sur le site internet de l'école: www.sainTEGERTRUDE.COM/les-nouveaux-gertrudiens.

En ce moment, l'Institut Sainte-Gertrude travaille, également, en collaboration avec ses élèves, à l'élaboration d'une newsletter, qui sera diffusée aux parents.

Tous ces nouveaux projets, qui s'inscrivent, notamment, dans le cadre du Plan de pilotage — un des piliers du Pacte d'Excellence — seront, bien entendu, étalés sur plusieurs années...



Ecole communale : plein feu sur les activités de L'Envolée

Les mois de juillet et d'août — ayant précédés la présente année scolaire — ont été propices à l'achèvement de certains travaux à l'Ecole communale :

- La fin de la pose de la clôture autour de l'école, permettant aux élèves de primaires, de créer leur jardin pédagogique, et de réaliser leur mare, en partenariat avec le contrat de Rivière Dendre ; - Les enfants de maternelles ont eu la surprise de trouver, à la rentrée scolaire, une magnifique aire de jeux, qui leur est entièrement dédiée et qui, nous l'espérons, sera respectée par tous nos citoyens. Elle est en effet privée.

Depuis la rentrée, les élèves de primaires ont déjà participé à plusieurs activités un rapport avec leur nouveau projet pédagogique :

- Animation sur le compost avec IPALLE. Le jeudi 12 septembre 2019, les élèves de troisième et quatrième années primaires ont été initiés au respect de l'environnement, grâce à l'animation compostage ! Nos petits citoyens responsables vont transmettre cet acte environnemental

important aux autres élèves de l'école, afin de diminuer la quantité de déchets !

- Visite d'une mare à Chièvres. Le mercredi 25 septembre 2019, les élèves de cinquième ont passé une matinée très instructive. En effet, ils sont partis, à vélo, avec leur mascotte « Capitaine Planète », avec comme objectif de découvrir la mare du jardin partagé de Chièvres.

Encadrés par des membres du Contrat de Rivière Dendre et du Crasen, les enfants ont fait le plein d'informations sur la vie, dans ce genre d'espace aquatique.

- Visite d'une exposition horticole à Lessines. Le lundi 30 septembre 2019, les élèves des classes de deuxième, troisième, quatrième et sixième, se sont rendus à Lessines, afin de voir une exposition horticole. Etant dans une logique de mobilité douce, les enfants se sont déplacés en train, lors de cette visite.



Le Marché de Noël — toutes les infos

Le jeudi 19 décembre 2019, à partir de 16 h, aura lieu le traditionnel Marché de Noël de l'Ecole communale, en présence du père Noël ! Lors de celui-ci, il sera possible d'acheter des décorations de Noël, réalisées par les élèves de l'école.

Il sera également possible d'y boire un bon verre et de déguster différentes préparations (soupe à l'oignon, vin chaud, gaufres, tartiflette.....).

Les enfants de l'Ecole communale seront heureux de vous y accueillir nombreux.

Sécurité routière aux abords des trois écoles de l'entité...



Ces beaux personnages seront, bientôt, installés près des passages piétons de l'Institut Sainte- Gertrude, de l'Ecole communale,

et de l'Ecole Saint-Louis, afin de rappeler à tous, la prudence aux abords de nos écoles. Levez le pied ... Merci!



Un centre culturel pour Brugelette et Chièvres

Le 20 octobre dernier, la Maison Culturelle d'Ath (MCA) avait donné rendez-vous à trente-quatre brugelettois et chiévrais motivés, à l'école communale de Chièvres, pour partager leur envie de s'impliquer dans la création d'un centre culturel propre aux deux communes.

Les entités de Brugelette et de Chièvres ont, ainsi, débuté un grand chantier commun, grâce aux conseils prodigués par la Maison Culturelle d'Ath: les centres culturels doivent concevoir leurs projets, en tenant compte des particularités, manques et évolutions du territoire.

C'est ainsi que, pour franchir les différentes étapes pour l'élaboration de ce beau projet commun, des tables rondes regroupant la population de nos deux entités, ont été organisées; lors de celles-ci, de

nombreuses questions ont été posées : « Quelles sont les forces et les faiblesses de notre territoire? », « Quels sont nos coups de cœur et nos coups de blues sur notre entité? »

Armés de post-it et de photos, les participants ont émis leurs suggestions, afin d'annoter la carte de leur commune :

Disparition de notre ruralité au profit de cité « dortoir » : construction non adaptée à notre architecture rurale.

Manque de civisme : vitesse et non-respect du code routier, dépôt d'ordures, ...

Perte de notre identité : disparition des petites ducasses, de certaines festivités locales.

Déplacement vers les villes (Ath surtout) pour le commerce, le milieu hospitalier.



Redynamisation de la mobilité douce (sentiers, pistes cyclables, ...).

Retour vers le partage : jardins « partagés, taxis sociaux.

Richesse du patrimoine : médiéval sur Chièvres, châteaux sur Brugelette.

Nouvelles formes d'hébergement : gîtes, afin de découvrir la région.



Chièvres et Brugelette vues par l'œil de Xavier Cornu — Expo photos

En quoi ces deux communes sont

semblables, complémentaires et particulières ? Le photographe Xavier Cornu, originaire du Pays Blanc, proposera à travers une sélection de clichés, sa vision du territoire de ce nouveau centre culturel. Muni de son fidèle appareil photo, vous le croiserez peut-être sur les routes. Si vous le rencontrez, n'hésitez pas à l'aborder, à lui parler, à lui ouvrir l'œil ! De plus amples informations sur ce projet d'expo vous seront transmises dans nos prochaines publications.



Création d'une ASBL

Qui dit centre culturel, dit création d'une ASBL, avec constitution d'une Assemblée Générale qui élira les membres du Conseil d'Administration.

Le centre culturel sera également doté d'un Conseil d'Orientation, qui aura pour mission de conseiller et d'évaluer les projets du centre culturel, avec son équipe permanente.

Si vous êtes membre d'une association œuvrant dans une de ces deux communes, un(e) artiste ou une personne souhaitant vous investir dans ce nouveau projet culturel, nous vous invitons à nous faire parvenir **vosre candidature à la MCA ou par mail :**

regional@mcath.be.



Imprimerie

**Claudy
Sébastien
Virginie**

Tous les imprimés commerciaux
et administratifs :
Conception, création graphique,
finition,...

Factures, en-têtes, autocopiant,
enveloppes, dépliants, folders,
brochures, flyers,...

Faire part Mariage, Naissance,
invitation Noces d'Or...
Spécialiste : périodique,
revue de luxe, publicitaire,...

IMPRIMERIE

HUVELLE

Rue A. Bériot 154 - 7332 SIRAUTL
☎ 065/62 06 21 • www.imprimeriehuvelle.be
info@imprimeriehuvelle.be

HUVELLE
S.P.R.L.

 **RENAULT**
Passion for life



GARAGE DUFOUR
Rue de Boussu 145 - TERTRE
☎ 065/62.12.21
☎ 065/62.37.20
laurence.dufour.tertre@dealer.renault.be

PAIN CUIT AU BOIS



Boulangerie Pâtisserie

LEROY

Avenue Saint Martin 51
7941 ATTRE - 068/454891
Ouvert de 7h30 à 18h
fermé mercredi et dimanche après-midi



**Motoculteurs - Tondeuses
Broyeurs - Tronçonneuses
Débroussailleuses
Micro-tracteurs...**

**POUR L'HIVER PENSEZ
A DEPOSER VOS
DÉBROUSSAILLEUSES,
TRACTEURS, TONDEUSES,
BROYEURS, TRONÇON-
NEUSES, ROBOTS,
MICRO-TRACTEURS,
TAILLES-HAIES, ETC...
POUR L'ENTRETIEN**

www.andrelete.be
**Vente et dépannage
toutes marques**











André et Vincent LÉTÉ - LENS
RUE DES ALLIÉS 31 - ☎ 065/22 98 53

Bernard DAUBY

**Vidange en tous genres
+ débouchage**

0477/91 71 26

Le Poulet de GIBECQ
Votre magasin à la ferme :
Véritable volaille fermière

**Poulet rôti
le dimanche
sur réservation**


Vente :

- De volailles entières ou découpées • D'agneau • De nombreuses préparations à base de volailles : hamburgers, saucisses, haché, cordons bleus, oiseaux sans tête, cuisses de canards confites,...
- Des produits laitiers variés • de farine et pain Bio • De légumes de culture bio, fruits et jus
- de boissons diverses artisanales

Dans notre «Magasin» : Le contact direct avec le producteur,
le maximum d'informations sur les produits, la bonne relation et la convivialité.

Au Chemin de l'Arcamp N°1 à **GIBECQ**
☎ **068/55 28 47** (Magasin)
et **068/55 20 10** (ferme) - Rejoignez-nous aussi sur 

A votre service,
chaque semaine :
Le mercredi de 15 à 19h
(fermé en juillet et en
Août le mercredi)
Le vendredi de 15 à 19h
Le dimanche de 9 à 13h

En charge :

Du sport
De la jeunesse
De l'accueil temps libre
Du tourisme
Des fêtes et cérémonies
Du troisième âge

Les Actions de la 3ème Echevine



Johanna HUBEAU - Tél. 0475/24 38 08 - hubeau.jh@gmail.com

Retour sur la journée « Happy Halloween »

Le 29 octobre dernier, le service jeunesse de l'Administration communale organisait une journée spéciale, destinée aux enfants de l'entité.

Lors de cette journée entièrement gratuite, différentes activités sur le thème d'Halloween ont été proposées : les enfants ont pu s'atteler à quelques bricolages, apporter un petit grain de folie dans les ateliers culinaires, ou s'aérer lors des jeux extérieurs...

Pour terminer cette journée en beauté, les jolies petites sorcières, sans oublier les sorciers, se sont rendus à Pairi Daiza, afin de profiter de l'ambiance du Parc, à la nuit tombée...

Notre Administration communale remer-

cie les parents pour leur confiance : la journée a été un succès. Nous ne manquerons pas d'organiser d'autres journées durant l'année 2020.

Avis aux différents opérateurs d'accueils

Comme chaque année, depuis deux ans, nous allons éditer notre brochure de l'ATL.

Si vous accueillez des enfants, ou des adolescents, pour des activités hebdomadaires, des stages, et que **vous souhaitez paraître dans notre brochure**, n'hésitez pas à prendre contact avec Mme Ferain, notre coordinatrice du service Accueil Temps Libre : **068/45.73.08**.

Courriel : jeunesse@brugelette.be



Lettre au Père-Noël...

Chère Lectrice, Cher Lecteur,

Bientôt Noël ... L'hiver s'installe doucement...

Je déposerai dans la cheminée de la bibliothèque... des romans, des bandes dessinées, des albums, des livres documentaires, pour toutes et tous.

Venez les emprunter... le samedi de 10 hrs à 12 hrs, ou le mercredi de 15 hrs à 16 hrs, à la bibliothèque située 21, avenue de l'Eglise, à Brugelette (bibbrug@hotmail.com)

Le Père Noël



Cher Père Noël,

Je viendrai écouter les récits de tes multiples aventures.

Où :

A la bibliothèque de Brugelette

Quand :

Le samedi 21 décembre, de 10 hrs à 12 hrs

Une lectrice ou un lecteur très sage





Un service d'Actions en Milieu Ouvert (AMO)



Agréé et subventionné par le secteur de l'Aide à la Jeunesse de la Fédération Wallonie-Bruxelles, Arpège AMO travaille à la demande des jeunes de 0 à 22 ans et/ ou de leur famille, dans leur milieu de vie, sans contrainte et sans mandat, en confidentialité.



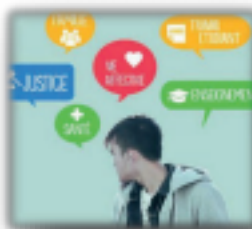
La mission principale de ce service est la prévention. Il vise l'épanouissement des jeunes et de leur famille, dans leur environnement, en les accompagnant dans leur vécu quotidien, tout en favorisant la communication.



Arpège AMO travaille selon deux axes.

La prévention éducative : accompagnement socio-éducatif, à la demande du jeune et/ou de sa famille.

Exemples : « Mes parents ne me comprennent



pas... »; « Le quotidien à la maison avec mes enfants est très compliqué... »; « Dans ma classe, tout le monde est sur mon dos... je voudrais que ça cesse ! »; « Mon fils passe tout son temps sur internet. Je ne sais plus quoi faire... »

La prévention sociale : elle vise principalement l'amélioration du bien-être du jeune, et de son entourage, dans son environnement social, culturel, économique.

Exemples : Accompagnement de jeunes dans la concrétisation de leur projet ; Animations et projets avec les collectivités (écoles, MJ, ATL...), à leur demande, sur des thématiques diverses (utilisation internet, bien-être du jeune...); Travail dans les quartiers; Travail en partenariat et en réseau.

*Arpège intervient sur les entités de **Saint-Ghislain, Chièvres, Brugelette, Lens et Jurbise.***

Vous pouvez contacter ce service, par téléphone, pendant ses permanences, aux numéros suivants : **065/75.05.71** (lundi 9h-12h; mardi et jeudi 16h-18h, ou via Facebook ; mercredi 13h- 16h, dans les quartiers de Tertre et au **0479/84.13.41** ; Arpège AMO est également présent sur Tertre, deux samedis par mois.

Agenda consultable sur : **www.arpegeamo.be**

Infos :

Arpège AMO

Rue Z. Caron, 39b

7333 Tertre

Net : Arpegeamo.be

Facebook : Arpège Amo

AMO'Play, pour les jeunes de 8 à 12 ans



Une fois par mois, Arpège AMO organise, en collaboration avec la MJ les Chardons, son traditionnel AMO Play.



Le dernier atelier de l'année 2019 — comprenant bricolages, jeux et autres activités ludiques — s'est déroulé le mercredi 4 décembre 2019, à la Maison des Jeunes "Les Chardons".

Nous vous donnons, d'ores et déjà, rendez-vous **les mercredis 5 février et 4 mars 2020**, de

14h à 16h, à la MJ "Les Chardons", Chemin du Cadet, 1 à 7940 Brugelette.

Inscription souhaitée au numéro de téléphone suivant : **068/45.49.54.**

Agenda des activités, consultable sur la page Facebook "**Arpège Amo**".

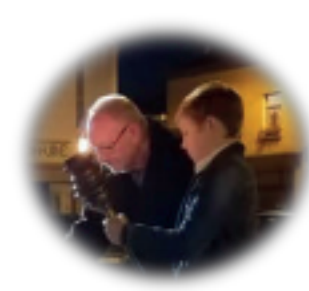
Retour sur les cérémonies du mois de novembre

Depuis 1928, quelques jours avant le 11 novembre, la flamme du souvenir — symbole de respect envers nos anciens combattants de 1914-1918 — chemine d'entité en entité. Traditionnellement, le relais du passage du Flambeau sacré a lieu devant le Monument aux morts de l'entité, où un citoyen, désigné *Porteur du Village*, est accompagné par les associations pa-

triotiques, pour porter la flamme au relais suivant. **Le 5 novembre** dernier, c'est Nathan, un élève de l'Ecole communale, qui a eu le privilège de porter le Flambeau sacré, dont la Flamme du souvenir avait été ravivée, devant notre Monument aux morts, par notre Bourgmestre, André Desmarlières. Après « *Musique aux Champs* » et « *La Brabançonne* », interprétés, à la trompette, par H. Fontaine de

la Fanfare « l'Avenir », nos porte-drapeaux sont partis sur Ath, où **Nathan a remis la flamme sacrée à Monsieur L. Rivière, un Vétéran de 40-45**, choisi comme *Porteur de la Ville d'Ath*.

Le 11 novembre, lors des cérémonies officielles, les combattants — dont les noms sont gravés sur tous les Monuments aux morts de l'entité — ont été fleuris de nombreuses gerbes, posées par les autorités communales.



Le JCC-B remporte le Mérite Sportif Provincial 2019

Du 17 au 20 octobre 2019 inclus, s'est disputé, à Cologne, en Allemagne, le 2^e Championnat d'Europe de Judo Adapté.



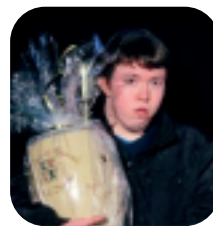
Comme l'année passée, à Londres, en Angleterre, **Anthony Decuyper**, 28 ans, un jeune affilié du Judo-Club brugelettois, est monté sur la troisième marche du podium. Il a, ainsi, remporté sa deuxième médaille de bronze, dans un Championnat d'Europe de Judo Adapté.

Le jeudi 24 octobre, au Spiroudôme de Charleroi, avait lieu la cérémonie du Mérite Sportif Provincial 2019, pour les performances de l'année 2018.

Madame Johanna Hu-beau, Echevine du sport, à Brugelette, y a présenté deux sportifs de sa commune. Lors de la séance préliminaire aux votes, elle a défendu ces candidatures, avec conviction.

Anthony Decuyper a, ainsi, été félicité pour ses nombreuses performances — réalisées en 2018, autant en Belgique qu'à travers l'Europe — et remporté le prix attribué dans la catégorie

handisport.



Mario Di Loreto, 71 ans — président fondateur du Judo-Club Centre Brugelettois, est également sorti, pour la seconde fois, lauréat dans sa catégorie. En effet, Hainaut Sport lui a remis, comme en 2007, le prix de meilleur « Dirigeant ».



Ce prix lui a été décerné pour **les performances réalisées par son club en 2018** :

- gain de 80 médailles, dont 25 en or;
- deux titres de champions provinciaux des jeunes;
- trois vice-champions;
- deux médailles de bronze.
- six médailles, et autant de qualifiés, pour les championnats régionaux, dont deux ont participé au Championnat de Belgique des Jeunes.

Si vous souhaitez rejoindre le **JCC-B**, les inscriptions sont possibles durant toute la saison sportive.
Renseignements : www.jccbrugelettois.be



TOUJOURS A VOTRE SERVICE

15, rue du Calvaire • SIRAULT

065/62.03.14

→ **La Vidange Nette** ←

DEBOUCHAGE HAUTE PRESSION TOUTE CANALISATION
INSPECTION D'EGOUTS PAR CAMERA



**[VOTRE AGENCE WEB
PROCHE DE CHEZ VOUS]**

TEL: 0498 911 925

Around the Web
Sites Web & Conseils



. Sites web .

. Hébergement .

. Référencement .

. Conseil informatique .

. Support IT sur site .

Chemin de Ghislenghien 13 - 7942 Mévergnies
www.aroundtheweb.be

Centre régional pour l'intégration des personnes étrangères



**L'intégration en Wallonie
Où commencer ?**

Téléphonez au 065 61 18 53
pour prendre un rendez-vous et venir
nous rencontrer lors d'une permanence

Avec le soutien des communes
de notre ressort territorial et de



Centre équestre
Le Centaure Asbl

Le Centaure A.S.B.L

Centre d'équitation adaptée - Equitation Loisir

Hippothérapie - Pensions

Chemin de Wisbecq, 6B - 7940 BRUGELETTE

Hippothérapie en semaine,
cours d'équitation le samedi,
PENSION POUR CHEVAUX ET ÂNES

Renseignement et inscription :
0496/18 54 78 • 0494/66 39 72

www.le-centaure.be

f lecentaureasbl-officiel



En charge :
Des affaires sociales



Les Actions du CPAS



Raoul ROLIN / Tél. 0472 37 07 85/ raoulrolin@outlook.be

Notre « Plan Grand froid »

Suite aux « phénomènes climatiques » récurrents, notre Conseil de l'Action sociale a souhaité élaborer un « Plan Grand froid » et un « Plan Canicule », afin de structurer l'action du CPAS.

L'objectif est d'informer les personnes en difficultés, de l'aide offerte et des mesures spécifiques, prises par notre CPAS.

« Plan Grand froid »

En cette période hivernale voici les actions mises en place :

- Permanences spécifiques « Energie » : les mercredis de 14h à 16h, et les vendredis, de 9h à 11h30 ;
- Collaboration avec les associations de distribution de colis alimentaires ;
- Possibilité de distribution de couvertures ;
- Relais vers les magasins de seconde-main ;
- Distribution de repas à un prix modique ;
- Possibilité d'accueil des personnes en grandes difficultés, dans un espace



chauffé, pendant les heures d'ouverture du CPAS, et distribution de boissons chaudes ;

- Soutien à la solidarité de voisinage ;
- Relais vers les services administratifs publics.



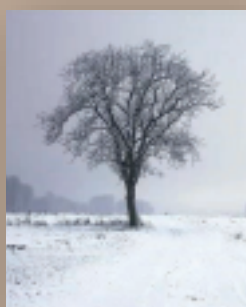
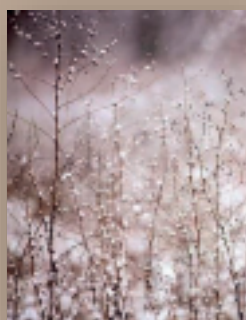
Il est à noter que le « Plan Grand froid » (tout comme le « Plan Canicule », qui vous sera exposé ultérieurement) s'inscrit dans le cadre de notre Plan Stra-

tégique Transversal (PST), adopté par le Conseil de l'Action sociale, en date du 28 octobre dernier.

Nous vous invitons, par ailleurs, à le consulter, sur la page internet de l'Administration communale : <http://www.brugelette.be/ma-commune/cpas/page-de-garde-pst.pdf>

Le Programme Stratégique Transversal (PST) est un outil de gouvernance pluriannuel, qui reprend, sous forme d'objectifs stratégiques à atteindre, la stratégie développée par le Conseil de l'Action sociale.

Il se traduit par le choix d'objectifs opérationnels, de projets et d'actions, définis notamment au regard des moyens humains et financiers à disposition.





Tout savoir sur l'AIS du Val de Dendre

Votre CPAS souhaite vous faire part de sa récente adhésion à l'Agence Immobilière Sociale (AIS) du Val de Dendre.

Cette ASBL agit comme intermédiaire, entre les propriétaires bailleurs, et les locataires à la recherche d'un logement. Son objectif principal est de favoriser la mise à disposition d'immeubles de qualité, aux loyers abordables.

Concrètement, l'AIS prend en charge la gestion locative du logement, en commençant par la recherche de locataires.

Elle rédige les baux, réalise les états des lieux ainsi que le suivi des obligations locatives et des paiements. Elle assume la remise en état du logement, au plus tard à la fin de la gestion, en cas de dégradations locatives, légalement imputables aux locataires. De surcroît, elle vous accompagne dans les dé-

marches relatives à la demande d'exonération ou de réduction du pré-compte immobilier.

Vous êtes propriétaire ?

Tout propriétaire privé ou public, désireux de louer un bien sans se soucier de la gestion locative, peut s'adresser à une AIS.

Le bien doit respecter les critères de salubrité ; s'il n'est pas salubre, des travaux de mise en conformité seront envisagés. Pour ce faire, des prêts ou des subventions, destinées à la réhabilitation de logements, peuvent être octroyés aux propriétaires qui acceptent de confier un ou plusieurs logements rénovés à une AIS.

Vous êtes candidat-locataire ?

Pour introduire une demande de logement dans une AIS, le candidat locataire doit respecter des conditions de revenus similaires à celles appli-

quées dans le logement social. En outre, aucun membre du ménage ne peut être plein propriétaire, emphytéote ou usufruitier d'un bien.

Il convient d'indiquer, également, que pour les candidats locataires, une permanence sera organisée par les représentants de l'AIS; et que celles-ci se fera, uniquement, sur rendez-vous, au sein du C.P.A.S. de Brugelette.

www.aisduvaldedendre.be/

Tel: 068/33.85.44

info@aisduvaldedendre.be

En outre, et de manière générale, Raoul Rolin, le Président de l'Action sociale, vous rappelle qu'en cas de difficultés de tout ordre, l'ensemble des membres du CPAS de Brugelette, reste à votre écoute et à votre disposition.

Toute l'équipe du CPAS s'associe à son Président, pour vous souhaiter de joyeuses fêtes et une excellente année 2020.



Rubrique « Quoi de neuf sur Brugelette? »

« Focus aux Villages », l'aventure démarre...

La Maison Culturelle d'Ath vous invite à prendre part à un projet photo participatif et gratuit, entre voisins. L'objectif : réaliser ensemble une grande fresque; joyeux melting-pot coloré, de photos du village et de ses habitants. (Ce projet, qui entre dans le cadre de la création du nouveau centre culturel commun, est **ouvert à tous**, pro et non pro. Les appareils seront mis à votre disposition).

Les ateliers photo seront organisés, dans le réfectoire de l'Ecole communale de Brugelette, les dimanches **02/02 et 08/03/20, de 14h30 à 17h30**, ainsi que **le 16/02 et le 29/03/20, de 10h à 13h**. Vous sélectionnez les photos qui composeront la fresque, choisissez l'endroit idéal du village où la placer, mais aussi la manière dont vous l'inaugurez ! Car c'est une petite fête que nous vous proposerons d'organiser, pour rassembler Brugelette autour de VOTRE projet.

Pour confirmer votre participation : regional@mcath.be ou **068 68 19 99**

Site : mcath.be/Projects/focus-villages/



Concerts et spectacles

Nom	Date	Lieu	Départ
Pat Patrouille : le Spectacle	Samedi 11 janvier 2020	Zenith Arena Lille	15h30
Disney On Ice	Dimanche 16 février 2020	Forest National	16h00
James Blunt	Mardi 25 février 2020	Forest National	17h30
Cavalluna	Dimanche 1 ^{er} mars 2020	Sportpaleils Anvers	12h30
Gims	Jeudi 12 mars 2020	Zenith Arena Lille	17h30
Dadju	Mardi 26 mars 2020	Bruxelles, Palais 12	17h00
M Pokora	Vendredi 27 mars 2020	Forest National	17h30
Christophe Maé	Dimanche 29 mars 2020	Forest National	17h30
Party 80	Samedi 30 mai 2020	Forest National	17h00
Yannick Noah	Samedi 14 novembre 2020	Cirque Royal	17h00
VersuS - Vitaa & Slimane	Samedi 5 décembre 2020	Bruxelles, Palais 12	17h00
Garou	Mardi 8 décembre 2020	Cirque Royal	17h00

Voyages d'un jour

Nom	Date	Départ
Lille & Amiens « Marché de Noël »	Samedi 21 décembre 2019	10h00
Düsseldorf « Marché de Noël »	Samedi 21 décembre 2019	8h00
Amsterdam « Light Festival »	Dimanche 22 décembre 2019	8h00
Londres « Tour de Ville et soldes »	Jeudi 26 décembre 2019	4h30
DisneyLand Paris « Noël »	Vendredi 27 décembre 2019	6h00
Paris « Tour de Ville ou Temps Libre »	Samedi 28 décembre 2019	6h00
Amsterdam « Canal Cruise & Rijkmuseum	Samedi 15 février 2020	6h00
Paris « Salon International de l'Agriculture	Lundi 24 février 2020	5h00
Disneyland Paris	Samedi 26 février 2020	6h00
Disneyland Paris	Mercredi 8 avril 2020	6h00
Amsterdam « Canal Cruise & Rijkmuseum	Samedi 11 avril 2020	6h00
Londres « Croisière sur la Tamise »	Samedi 18 avril 2020	5h00
Keukenhof « Corso Fleuri »	Samedi 25 avril 2020	7h00

Autocariste spécialisé • Agence de voyages • Organisateur de voyages

Chemin des Peupliers 40, 7800 ATH (Belgique)

Tl.: +32 (0)68 28 35 01 - Fax : +32 (0)68 28 21 83

E-mail: info@voyagesdegreve.be - Website: www.voyagesdegreve.be



**Jonckers
Thoumsin**

**Cabinet Vétérinaire
JONCKERS THOUMSIN**

rue de Condé, 4 • 7950 CHIÈVRES (Ath)

Tél.: +32 (0)68/65.74.68 Gsm: +32 (0)475/46.25.95

Consultations :

du lundi au vendredi de 8h à 9h30
et de 17h à 19h, samedi de 11h à 12h.
et tous les jours sur rendez-vous.

E-mail: info@jonckers-thoumsin.be

La Vidange Moderne

Débouchage

Vidange de Fosse d'aisance, septique & station d'épuration

Nettoyage de citernes à eau

Patrick Souchez

068 284 008

0473 73 57 01

merci de votre confiance

Agée Région Wallonne

20, Hameau du Culot - 7800 Ath



Galand Etienne et Willy

3^{ème} génération

Rue de Saint-Ghislain, 40 - **CHIÈVRES**

Tél: 068/65 74 84 - Gsm : 0473/915 001 - Fax : 068/65 77 32

PENSEZ À VOS PLANTES ANNUELLES

CRÉATION ET ENTRETIEN DE PARCS ET JARDINS.

FLEURS COUPÉES, PLANTES VERTES ET FLEURIES.

ENTRETIEN - PARTERRES - HAÏES - MASSIFS.

GRANDE EXPÉRIENCE, TRAVAIL EFFECTUÉ PAR LE PATRON
ET UNE ÉQUIPE SPÉCIALISÉE.

Présent sur le MARCHÉ de Chièvres le dimanche matin

BÉTON DECAIGNY

- Béton Isolant
- Sable stabilisé
- Béton maigre
- Empierrement

- Livré mixer
- Livré par benne
- Départ centrale
- Location Pompe 24 à 44



Chaussée de Mons, 5
7940 BRUGELETTE
☎ 068/33 72 68
beton.decaigny@skynet.be



ECO-OPTIC

CONSTRUIRE SA SÈVE POUR VOUS À LA FIN

TES YEUX NE LACHENT RIEN



Eyezen

Jusqu'à 100€ de remise sur tes verres Eyezen**

**voir conditions en magasin

Département contactologie
Essai gratuit



EXAMEN DE VUE
sur Rendez-vous !



**VOIR PLUS.
VIVRE PLUS.**

Votre 2^{ème} paire de vrais verres Varilux à un prix exceptionnel !

Rue Emile Vandervelde, 3
065/52 95 20 - SIRAUT
Ouvert du lundi au vendredi de 9h à 12h
et de 14h00 à 18h30. Samedi 9h00 à 12h30.

Si vous désirez insérer
une annonce
dans la prochaine
édition du Bulletin
communal

Contactez-nous au
0478/38 25 27 ou
065/620 621

info@imprimeriehuvelle.be
www.imprimeriehuvelle.be

HARDAT DÉCORATION

PEINTURE, DÉCORATION INTÉRIEURE ET EXTÉRIEURE,
TAPISSAGE, REVÊTEMENTS MURS ET SOLS.

HARDAT MARC

0478/99 04 11 - 068/64 66 52

18, RUE DE QUIÈVREMONT - 7950 CHIÈVRES

MARCHARDAT@HOTMAIL.BE
BE 0878 465 058



Hall des Primevères
ATH

FOIRE AGRICOLE

DATE A RETENIR

INVITATION
À TOUS

86^{ème} CONCOURS-FOIRE



MERCREDI 8 JANVIER 2020

**ANIMAUX
TRACÉS
DE LA
RACE
B.B.B.**



organisé en collaboration avec la Province de Hainaut, la Ville d'Ath et l'Association Wallonne de l'Élevage

DECEMBRE / JANVIER

► ASBL « L'Envolée » de l'Ecole communale de Brugelette

Marché de Noël

Judi 19 décembre, de 15h30 à 20h00

⇒ Avenue Gabrielle Petit, 6, 7940 Brugelette (dans la salle omnisports)

❶ Entrée libre
068 45 49 54

► Centre de lecture publique

A la découverte des aventures du Père-Noël

Samedi 21 décembre, de 10h00 à 12h00

⇒ Avenue de l'Eglise 21, 7940 Brugelette

❶ bibbrug@hotmail.com

► Les Aînés de Brugelette

Goûter de Noël (2 euros)

Le 22 décembre, de 15h00 à 20h00

Super bingo, jeux de cartes, tricot

Le 21 janvier, de 14h00 à 18h00

Prévention vol / conférence sécurité / film

Le 25 janvier, heure à définir

⇒ Les Ecuries du Parc, Chemin du Cadet, 1 7940 Brugelette

❶ Pour personnes de plus de 55 ans
Réservation et modalités, Focq Monique
0498 57 70 04

► GR Evasion

Première compétition amicale et démonstration de Gymnastique Rythmique

Les samedis 18 et 19 janvier, à 10h00

⇒ Chemin de Wisbecq, 7940 Brugelette (Salle de sport de l'Institut Ste-Gertrude)

❶ Divers championnats seront organisés, les 15/02, 16/02, 28/03, et 29/03

❶ Gala sur le thème du cirque :
le samedi 16 mai à 19h30
le dimanche 17 mai à 16h00

FEVRIER / MARS

► Arpège AMO et la MJ « Les Chardons » « AMO'Play » : bricolages, jeux, ...

Le mercredi 5 février, de 14h à 16h

Le mercredi 4 mars, de 14h à 16h

⇒ Chemin du Cadet, 1, 7940 Brugelette

❶ 068 45 49 54 / Facebook : Arpège Amo

► Maison Culturelle d'Ath

« Focus aux Villages » : projet photo participatif et gratuit

Les dimanches 2 février et 8 mars, de 14h30 à 17h30 et les 16 février et 29 mars, de 10h00 à 13h00

⇒ Avenue Gabrielle Petit, 6, 7940 Brugelette (dans le réfectoire de l'école communale)

❶ Inscription souhaitée : 068 68 19 99

Site : mcatch.be/Projects/focus-villages/

► Charivari

« Fête vos jeux » : après-midi jeux (de société, de cartes...) pour tous

Le 9 février, de 13h à 17h/lieu à confirmer

❶ charivari.brugelle@gmail.com

0479 41 13 80 ou sur Facebook

► Les Aînés de Brugelette

Repas choucroute (18 euros)

Le 18 février, de 12h00 à 18h00

Tricots, scrabble, jeux de cartes

Le 17 mars, de 14h00 à 18h00

⇒ Les Ecuries du Parc, Chemin du Cadet, 1

❶ Réservation repas avant le 12 février

► L'Envolée des Arts

La Crapaude :

Polyphonies made in Wallonia!

Le samedi 22 février, à 20h

⇒ IMP Sainte Gertrude, Ch. de Wisbecq 6, 7940 Brugelette

❶ 068 68 19 99 / billet@mcatch.be

► CRT Les Vaillants d'Attrre

Pièce de théâtre : « Souvenirs Fantômes »

Les samedis 7 et 14 mars à 20h00

Les dimanches 8 et 15 mars à 16h00

⇒ Le Vieux Chaudron, Av. du Château, 14 7941 Attrre

❶ 068 45 57 81, lesvaillantsinfo@gmail.com

Pour insérer vos activités dans

l'AGENDA DES FESTIVITES,

veuillez envoyer vos mails aux

adresses suivantes:

secretariat@brugelle.be ou

direction-generale@brugelle.be

La Crapaude :

Polyphonies made in Wallonia!

Le samedi 22 février 2020, à 20h

Elles sont quatre, et elles interprètent, a cappella, des chants français et wallons de notre patrimoine.



Avec, pour seuls instruments, leur voix, leurs mains, et une table qu'elles utilisent comme percussions, la Crapaude ressort, des vieilles malles, les trésors enfouis de notre tradition. Ces chants wallons oubliés, parfois déconsidérés, la Crapaude s'en empare, les réarrange, et parfois, les réécrit, pour offrir un spectacle 100% terroir. Une belle manière de démontrer, que la chanson wallonne est aussi une « musique du monde », riche et variée.

Nul besoin de parler ou de comprendre le wallon, ce spectacle se savoure, comme un concert de chants bulgares ou occitans, avec le « petit » plus des sonorités de chez nous.



Une organisation de l'Envolée des Arts à Brugelette et de la Maison Culturelle d'Ath, soutenue par l'IMP Sainte-Gertrude.

IMP Sainte-Gertrude (Ch de Wisbecq, 6)

Info et réservation :

068 68 19 99 / billet@mcatch.be

Tarif préférentiel pour les Brugelettois :

8 € / 6€ (- de 26 ans) / 1,25€ (Art 27)

CRT Les Vaillants d'Attrre

« Souvenirs Fantômes »

de Arnold Wesker

Représentations :

Salle Le Vieux Chaudron à 7941 Attrre

Samedis 7 et 14 mars à 20h00

Dimanches 8 et 15 mars à 16h00



Info et réservation :

Réservation obligatoire au 068 45 57 81
Prix : 8 euros

www.lesvaillants.be
lesvaillantsinfo@gmail.com

Iles de Paix recherche des bénévoles pour sa campagne

Iles de Paix est une ONG belge qui soutient des projets de développement d'agriculture familiale durable dans 5 pays en Afrique et en Amérique du Sud. Les 10, 11 et 12 janvier 2020, se tiendra sa 50ème campagne. Rejoignez leurs équipes de vendeurs bénévoles ou vendez en famille, dans votre quartier et participez ainsi à un immense élan de solidarité!



Intéressé(e)?

085 82 33 73

Votre Administration dispose d'une toute **nouvelle boîte aux lettres** qui sera installée avant la volée d'escaliers menant à l'Hôtel communal.

La **valve communale** (destinée exclusivement à de l'affichage administratif) a, quant à elle, été **déplacée à la rue des Déportés**.



Courtiers indépendants



Assurances Bille SPRL

ASSURANCES

CRÉDITS

PLACEMENTS

La nouvelle assurance protection juridique entre en vigueur, avec des garanties étendues.
Souscrivez en 2019, vous bénéficierez d'un avantage fiscal en **2020** jusqu'à **124 euros**.
Vous souhaitez probablement en savoir plus ? Contactez-nous !

Rue du chasseur, 18 - 7950 Ladeuze (Chièvres) - 068/65 71 31
Rue de Nazareth, 15-17 - 7800 Ath - 068/28 49 80



ACHAT
VENTE
LOCATION

Evaluation gratuite de votre bien sans engagement !

Info@bille-immobilier.be

0479/369.354
www.bille-immobilier.be



«Domaine de Natfil»

Elevage agréé HK10504184

- Labrador
- Montagne des Pyrénées
- Dogue de Bordeaux
- Cane Corso

0474/49 02 91



Elevage de Natfil =
Domaine de Natfil

www.elevagedenatfil.com

Rue de Fouleng, 3
GAGES

Ateliers

VF ANDROOGENBROEK & FRANÇOIS s.a.

by *Mila Menuiserie*



Menuiserie ALU (Fabricant) - PVC - BOIS

Portes de garage - portes intérieures
Escaliers - Placards - ...

**Rue d'en Bas, 40
7864 Deux-Acren (Lessines)**

Tél. : 068/33 27 03

Fax : 068/33 56 19

Site Internet : www.ateliersvf.be

Email : ateliersvf@skynet.be



TOTAL

Station FORSTER

ICI ON VOUS SERT

GREG VOUS ACCUEILLE 7 JOURS SUR 7
EN SEMAINE DE 6H30 À 19 h

WEEK-END ET JOURS FÉRIÉS DE 9 À 18 h

LPG-MAZOUT DE CHAUFFAGE - PÉTROLE

GAZ - PELLETS - CHARBON -

Boissons fraîches - TABAC

Self car wash + Aspirateur

Chaussée de Mons, 45

7940 BRUGELETTE

068/45 58 25

0498/917 999

station.total.forster@flinvest.be



SCHÜCO